

Talouden kuukausiraportti 9/2021

Tuloslaskelma

1 000 €	Kumulatiiviset toteumat tammi - syys						TP 2020	Ennuste 2021	MKS 2021	Ennuste ero MKS
	Toteuma	MKS	Ero (€)	Ero (%)	Ed. vuosi Toteuma	Ero (%)				
TOIMINTATUOTOT	44 425	41 100	3 326	8,1 %	39 106	13,6 %	57 302	58 884	54 800	4 084
VALMISTUS OMAAN KÄYTTÖÖN	709	1 126	-417	-37,0 %	630	12,6 %	1 387	1 486	1 501	-15
TOIMINTAKULUT	-214 840	-218 259	3 419	-1,6 %	-202 831	5,9 %	-288 842	-298 633	-291 012	-7 621
TOIMINTAKATE	-169 706	-176 034	6 328	-3,6 %	-163 096	4,1 %	-230 152	-238 264	-234 711	-3 552
VEROTULOT	162 921	156 809	6 112	3,9 %	146 810	11,0 %	201 451	214 316	209 079	5 237
KUNNALLISVERO	145 917	139 218	6 700	4,8 %	133 116	9,6 %	182 979	191 915	185 624	6 291
KIINTEISTÖVERO	11 567	13 686	-2 119	-15,5 %	9 900	16,8 %	13 798	16 343	18 248	-1 905
YHTEISÖVERO	5 437	3 905	1 531	39,2 %	3 794	43,3 %	4 673	6 058	5 207	851
VALTIONOSUJDET	29 896	29 894	2	0,0 %	31 078	-3,8 %	50 715	39 859	39 859	0
RAHOITUSTUOTOT JA -KULUT	300	-437	737	-168,8 %	363	-17,2 %	402	268	-582	850
VIKSIKATE	23 411	10 233	13 178	128,8 %	15 155	54,5 %	22 415	16 179	13 645	2 534
POISTOT JA ARVONALENTUMISET	-16 802	-16 735	-67	0,4 %	-14 483	16,0 %	-21 477	-22 429	-22 314	-115
SATUNNAISET TUOTOT JA KULUT										
TILIKAUDEN TULOS	6 609	-6 502	13 111	-201,7 %	672	882,8 %	938	-6 250	-8 669	2 419
VARAUSTEN JA RAHASTOJEN MUUTO	89	0	89		0		133	118	0	118
TILIKAUDEN YLI-/ALIJÄÄMÄ	6 698	-6 502	13 200	-203,0 %	672	896,0 %	1 071	-6 132	-8 669	2 537

Verotulot

1 000 €	Verotulot yhteensä				Kunnallisverot				Kiinteistöverot				Yhteisöverot			
	2019	2020	2021	Muutos	2019	2020	2021	Muutos	2019	2020	2021	Muutos	2019	2020	2021	Muutos
Tammikuu	16 801	18 352	20 514	11,8 %	16 336	17 822	19 452	9,1 %	34	86	397	363,8 %	431	445	665	49,5 %
Helmikuu	35 272	36 090	40 479	12,2 %	33 878	34 707	37 064	6,8 %	55	143	1 485	937,2 %	1 338	1 240	1 930	55,6 %
Maaliskuu	50 062	51 561	57 594	11,7 %	48 288	49 760	53 480	7,5 %	70	248	1 621	554,7 %	1 704	1 553	2 493	60,5 %
Huhtikuu	65 826	66 966	75 238	12,4 %	63 591	64 799	70 478	8,8 %	206	372	1 769	375,0 %	2 029	1 794	2 990	66,7 %
Toukokuu	83 185	83 202	93 877	12,8 %	80 549	80 659	88 502	9,7 %	252	437	1 829	318,2 %	2 384	2 106	3 546	68,4 %
Kesäkuu	97 958	98 149	110 937	13,0 %	94 963	95 252	104 969	10,2 %	272	548	1 926	251,5 %	2 723	2 349	4 042	72,1 %
Heinäkuu	113 562	118 809	133 071	12,0 %	110 191	111 574	123 125	10,4 %	318	4 049	5 403	33,4 %	3 053	3 187	4 543	42,6 %
Elokuu	124 902	132 276	147 667	11,6 %	121 008	122 682	135 049	10,1 %	495	6 071	7 603	25,2 %	3 399	3 523	5 014	42,3 %
Syyskuu	140 181	146 790	162 905	11,0 %	129 002	133 096	145 902	9,6 %	7 464	9 900	11 567	16,8 %	3 715	3 794	5 437	43,3 %
Lokakuu	161 052	164 597			142 954	148 832			14 107	11 649			3 990	4 116		
Marraskuu	176 563	182 342			157 777	165 545			14 473	12 445			4 312	4 352		
Joulukuu	193 842	201 451			174 569	182 979			14 596	13 798			4 677	4 673		
MKS	188 539	192 141	209 079	8,8 %	172 755	173 395	185 624	7,1 %	14 552	14 500	18 248	25,8 %	4 686	4 246	5 207	22,6 %
Ennuste (poikkeama)			214 316	2,5 %			191 915	3,4 %			16 343	-10,4 %			6 058	16,3 %

(Veronsaajien palvelun kausitilitykset)

Toimintakate palvelualueittain

1 000 €	Kumulatiiviset toteumat tammi - syys									
18610 Konsernipalvelut	Toteuma	MKS	Ero (€)	Ero (%)	Ed. vuosi Toteuma	Ero (%)	TP 2020	Ennuste 2021	MKS 2021	Ennuste ero MKS
TOIMINTATUOTOT	3 584	3 626	-41	-1,1 %	2 563	39,9 %	3 771	4 908	4 834	74
VALMISTUS OMAAN KÄYTTÖÖN	138	188	-50	-26,5 %	115	19,4 %	196	191	250	-59
TOIMINTAKULUT	-9 493	-11 518	2 025	-17,6 %	-8 655	9,7 %	-11 180	-13 546	-15 357	1 811
TOIMINTAKATE	-5 771	-7 704	1 934	-25,1 %	-5 977	-3,4 %	-7 212	-8 447	-10 272	1 825
HENKILÖSTÖKULUT	-3 571	-3 794	222	-5,9 %	-3 202	11,5 %	-4 350	-5 163	-5 058	-105

Toimintatuotot: Työterveyshuollon kela-korvaus kirjataan vasta tilinpäätösvaiheessa. Tuottojen ylitys ennusteessa johtuu vuodelle 2021 kirjautuneesta vuosien 2017-2018 arvonlisäverokirjausten tarkistusten myötä haetusta ja saadusta alv-palautuksesta.

Valmistus omaan käyttöön: Kehittämishankkeisiin aktivoitavat palkkakustannukset eivät ole toteutuneet suunnitellussa laajuudessa ja ennusteen mukaan alittuvat noin 59 t€.

Toimintakulut: Konsernipalvelujen budjetissa näkyy konpaan kohdennettu koronarahan varaus 1,656 M€, joka kohdennetaan syksyllä palvelualueille. Koronavarauksia näkyy konpan ennusteessa kuluiluutuksena. Muilta osin konpan toimintakulujen arvioidaan alittuvan noin 155 t€. Toimintakulujen toteumassa on mukana alkuvuodesta maksettuja koko vuoden vuosimaksuja. Kustannuksissa on myös koronaviruksen takia ostettuja hoitotarvikkeita koko kaupungin käyttöön noin 47 t€ ja vaaleista koronan takia aiheutuneita lisäkustannuksia noin 75 t€. Juhlavuoden kustannukset tulevat sen sijaan painottumaan loppuvuoteen. Konsernipalveluiden vuoden 2020 siirtomäärärahan käyttö kohdentuu syksyllä.

18612 Tilaomistus	Toteuma	MKS	Ero (€)	Ero (%)	Ed. vuosi Toteuma	Ero (%)	TP 2020	Ennuste 2021	MKS 2021	Ennuste ero MKS
TOIMINTATUOTOT	15 921	16 274	-353	-2,2 %	16 599	-4,1 %	21 369	21 651	21 699	-48
VALMISTUS OMAAN KÄYTTÖÖN	4	0	4		6	-31,1 %	10	10	0	10
TOIMINTAKULUT	-9 976	-10 679	703	-6,6 %	-9 901	0,8 %	-13 452	-14 106	-14 239	133
TOIMINTAKATE	5 948	5 595	353	6,3 %	6 704	-11,3 %	7 927	7 556	7 460	96
HENKILÖSTÖKULUT	-159	-213	54	-25,3 %	-124	28,5 %	-165	-283	-283	0

Vuokratuotot ovat jääneet budjetoitua pienemmäksi, koska muutaman kohteen vuokraus on lopetettu jo alkuvuodesta. Väistötarpeista johtuen myös sisäisissä vuokratuotoissa on muutoksia talousarvioon nähden. Budjetoimattomat sähköliittymistä palautuneet maksut (n. 20t€) tuovat kuitenkin tasoitusta toimintatuottoihin vuokratuottojen jäädessä pienemmäksi.

Toimintakulut ovat alittuneet suurelta osin henkilöstökulujen jäädessä pienemmiksi osa-aikaisuudesta johtuen. Siirtomäärärahaa on varattu henkilöstökuluihin ja asiantuntijapalveluihin sopimusasioiden päivytystä varten, mutta sen käyttö painottuu enemmän syksyyn ja loppuvuoteen. Muiden kulujen osalta energiakulutusta johtuen aina alkuvuodesta ollut budjetoitua suurempaa, mutta se tasaantuu loppuvuotta kohden. Runsaslumina talvi lisäsi myös kunnossapidon kuluja. Koronaepidemiasta johtuva etätyöskentely ja tilojen sulkeminen on kuitenkin pienentänyt sähkön, lämmön ja veden kulutusta. Palvelualueilta veloitetuista sisäisiä vuokria tullaan tasaamaan loppuvuodesta kulutoteuman mukaisesti ja tämän hetkisen ennusteen mukaan kompensatio olisi noin 115t€. Toimintakatteen ennustetaan toteutuvan n. 100t€ parempana budjettiin nähden. Kuluissa on mukana myös sisäilmatutkimusta 63t€, joiden talousarviovaraus sisältyy allianssin investointibudjettiin.

18611 Keusote	Toteuma	MKS	Ero (€)	Ero (%)	Ed. vuosi Toteuma	Ero (%)	TP 2020	Ennuste 2021	MKS 2021	Ennuste ero MKS
TOIMINTATUOTOT	0	0	0		0	-100,0 %	2	0	0	0
TOIMINTAKULUT	-104 578	-106 947	2 369	-2,2 %	-97 654	7,1 %	-147 026	-148 034	-142 596	-5 438
TOIMINTAKATE	-104 578	-106 947	2 369	-2,2 %	-97 654	7,1 %	-147 025	-148 034	-142 596	-5 438
HENKILÖSTÖKULUT	-1 329	-1 396	66	-4,8 %	-1 329	0,0 %	-1 776	-1 861	-1 861	0

HUS:n erikoissairaanhoidon tilinpäätösennuste Järvenpään osalta alittaa talousarvion 2 milj, koska Järvenpää oli varannut erikoissairaanhoidon riskivarausta, joka tällä ennusteella ei tule kokonaan käytetyksi. Keusoten oman toiminnan ylitys ennustetaan olevan n. 12,3 miljoonaa euroa, erityisesti koronakustannusten takia. Ylitys pienenee n. 7,6 miljoonaa euroon, koska valtiolta saadaan tämänhetkisen arvion mukaan koronakustannuskompensatioita 4,7 miljoonaa euroa. Summa oletettavasti kasvaa vielä loppuvuoden koronatapahtumien seurauksena. Kompensatio kohdennetaan kokonaan vuodelle 2021. Koronavirustilanne tekee ennustamisesta hankalaa, koska tulee koronakustannuksia ja mahdollisesti myös hoitovelkaa muihin palveluihin. Ennuste tarkentuu vuoden aikana epävarmuuden pienentyessä. Keusoten mahdollinen lisämäärärahaesitys tuodaan valtuuston käsittelyyn joulukuussa.

18614 Pelastustoimi	Toteuma	MKS	Ero (€)	Ero (%)	Ed. vuosi Toteuma	Ero (%)	TP 2020	Ennuste 2021	MKS 2021	Ennuste ero MKS
TOIMINTATUOTOT	0	0	0		0		0	0	0	0
TOIMINTAKULUT	-2 544	-2 248	-296	13,2 %	-2 484	2,4 %	-2 988	-2 997	-2 997	0
TOIMINTAKATE	-2 544	-2 248	-296	13,2 %	-2 484	2,4 %	-2 988	-2 997	-2 997	0
HENKILÖSTÖKULUT	-55	-58	3	-4,8 %	-55	0,0 %	-74	-77	-77	0

Pelastustoimen toteuma sisältää Keski-Uudenmaan pelastuslaitokselle maksettavat osuudet. Laskutus toteutetaan ennakkolaskutuksena sovitun budjettiin perustuen. Lisäksi pelastustoimeen kirjataan kyseiseen toimintaan liittyvät eläkemenuperusteiset maksut.

1 000 €	Kumulatiiviset toteumat tammi - syys										
18613 Kaupunkikehitys	Toteuma	MKS	Ero (€)	Ero (%)	Ed. vuosi Toteuma	Ero (%)	TP 2020	Ennuste 2021	MKS 2021	Ennuste ero MKS	
TOIMINTATUOTOT	2 455	2 819	-363	-12,9 %	2 535	-3,1 %	4 109	3 690	3 758	-68	
VALMISTUS OMAAN KÄYTTÖÖN	407	834	-427	-51,3 %	417	-2,6 %	1 033	1 112	1 112	0	
TOIMINTAKULUT	-11 288	-11 818	530	-4,5 %	-10 865	3,9 %	-14 916	-15 575	-15 757	182	
TOIMINTAKATE	-8 426	-8 165	-261	3,2 %	-7 913	6,5 %	-9 774	-10 773	-10 887	114	
HENKILÖSTÖKULUT	-4 101	-4 160	59	-1,4 %	-3 989	2,8 %	-5 224	-5 521	-5 547	26	

Toimintatuotot: Pysäköintivihemaksutuotot eivät toteutudu budjetoidun mukaan, odotettavissa on, että alitusta syntyy noin 40te. Koronawoosi ja uusi tieliikennelaki ovat tuoneet kovasti haasteita. Koronan vuoksi liikenne on hiljentynyt, kuten myös pysäköintipaikat sekä ydinkeskustassa että liityntäpysäköintialueilla. Maanvuokratuotoissa Maanhankkiminen on kiinnostanut enemmän tontin hankkijoita, kuin maanvuokraaminen. Alitusta syntyyneen budjetoitua nähden noin 30te. Lisäksi Tuusulasta budjetoidut palkkatulot noin 27te matkailuun liittyen eivät toteudu, koska yhteistyö sanottiin irti vuoden 2020 lopussa. Maksutuotot toteutunevat noin 15 te huonompana palvelupisteen osalta, mutta myyntituloissa on odotettavissa hienoinen 16 te:n ylitys. Toimintatuotot toteutunevat kokonaisuudessaan noin 70 te huonompana. Toimintakulut: Toteutunevat noin 180 te budjetoitua parempana poikkeuksellisesta tilanteesta johtuen, säästöt syntynevät pääosin palvelujen ostoissa, mutta myös henkilöstökuluissa johtuen mm. rekrytointiväivästyksistä jne. Henkilöstökuluista on huomioitu pois Kauken talouspäällikön palkkakustannukset. Siirto Konpaan 1.1.2021. Myös avustuksissa on odotettavissa noin 30 te:n säästö osallistamista ei olla päästy järjestämään, kuten normaali olosuhteissa. Toimintakate toteutuu noin 110 te

18617 Käyttöomaisuuden nettomyynti	Toteuma	MKS	Ero (€)	Ero (%)	Ed. vuosi Toteuma	Ero (%)	TP 2020	Ennuste 2021	MKS 2021	Ennuste ero MKS
TOIMINTATUOTOT	6 972	4 060	2 912	71,7 %	4 673	49,2 %	11 328	9 011	5 413	3 598
TOIMINTAKULUT	-296	0	-296		-128	131,9 %	-355	0	0	0
TOIMINTAKATE	6 676	4 060	2 616	64,4 %	4 545	46,9 %	10 973	9 011	5 413	3 598

Maa-alueita on myyty noin 3,2 Me:lla syyskuun loppuun mennessä ja myyntien ennustetaan toteutuvan budjetoidusti. Maankäyttösovituskorvauksia odotetaan saavan budjetoidusti noin 1 Me:lla.

Kuuma-ICT:n myynti on huomioitu ennusteessa 550 te nettomyyntivoittona ja Jatsin osakkeiden myynti 3 Me nettomyyntivoittona. Myyntejä ei ole huomioitu talousarviossa, joten ne tuodaan talousarvio muutoksina käsitteilyyn syksyn aikana.

18640 Opetuksen ja kasvatuksen palvelualue	Toteuma	MKS	Ero (€)	Ero (%)	Ed. vuosi Toteuma	Ero (%)	TP 2020	Ennuste 2021	MKS 2021	Ennuste ero MKS
TOIMINTATUOTOT	6 323	3 656	2 667	72,9 %	3 298	91,7 %	4 205	7 027	4 875	2 152
VALMISTUS OMAAN KÄYTTÖÖN	52	0	52		4	1355,9 %	14	34	0	34
TOIMINTAKULUT	-59 209	-57 287	-1 922	3,4 %	-56 198	5,4 %	-76 034	-79 639	-76 383	-3 256
TOIMINTAKATE	-52 835	-53 631	797	-1,5 %	-52 896	-0,1 %	-71 814	-72 578	-71 508	-1 070
HENKILÖSTÖKULUT	-35 465	-32 803	-2 662	8,1 %	-33 869	4,7 %	-44 878	-46 413	-43 738	-2 676

Elokuun laskutuksen perusteella varhaiskasvatusmaksutuottojen ennustetaan toteutuvan lähes budjetoidusti. Hanketuottoja on kertynyt budjetoitua enemmän sekä varhaiskasvatuksessa että opetuksessa, mutta vastaavasti kulut nousevat hankkeiden osalta. Henkilöstökulut ovat kasvaneet budjetoitua nähden erityisesti varhaiskasvatuksessa, mutta nousua pystytään osin kattamaan mm. yksityisen hoidon tuen kuluista syntyvillä säästöillä. Kulujen ennustetaan kasvavan lisäksi noin miljoonalla eurolla opetuksen kotikuntakorvauskulujen osalta. Oppivelvollisuuden laajentumisen lisäkustannuksia on tarkennettu ennusteessa.

18643 Hyvinvoinnin palvelualue	Toteuma	MKS	Ero (€)	Ero (%)	Ed. vuosi Toteuma	Ero (%)	TP 2020	Ennuste 2021	MKS 2021	Ennuste ero MKS
TOIMINTATUOTOT	2 379	3 895	-1 516	-38,9 %	2 556	-6,9 %	3 670	3 520	5 194	-1 674
VALMISTUS OMAAN KÄYTTÖÖN	39	0	39		32	23,8 %	45	0	0	0
TOIMINTAKULUT	-14 387	-14 460	73	-0,5 %	-13 766	4,5 %	-18 493	-20 354	-19 280	-1 073
TOIMINTAKATE	-11 969	-10 565	-1 404	13,3 %	-11 179	7,1 %	-14 778	-16 833	-14 087	-2 747
HENKILÖSTÖKULUT	-6 091	-6 455	364	-5,6 %	-5 841	4,3 %	-7 587	-8 127	-8 606	479

Palvelualueen tuottojen ennustetaan toteutuvan budjetoitua vähäisempinä koronan vaikutuksesta mm. liikuntapalveluiden, Järvenpään opiston ja Järvenpää-talon osalta. Kuluja ennustetaan kertyvän budjetoitua enemmän, merkittävämpänä tekijänä työmarkkinatuen kuntaosuuden arvioidaan kasvavan noin miljoonalla eurolla.

18680 JÄRVENPÄÄN VESI	Toteuma	MKS	Ero (€)	Ero (%)	Ed. vuosi Toteuma	Ero (%)	TP 2020	Ennuste 2021	MKS 2021	Ennuste ero MKS
TOIMINTATUOTOT	6 791	6 770	21	0,3 %	6 882	-1,3 %	8 848	9 077	9 027	50
VALMISTUS OMAAN KÄYTTÖÖN	70	104	-34	-32,9 %	56	24,5 %	89	139	139	0
TOIMINTAKULUT	-3 069	-3 302	233	-7,1 %	-3 181	-3,5 %	-4 398	-4 383	-4 403	20
TOIMINTAKATE	3 792	3 572	220	6,2 %	3 757	0,9 %	4 539	4 833	4 763	70
HENKILÖSTÖKULUT	-852	-874	22	-2,5 %	-803	6,1 %	-1 069	-1 165	-1 165	0

Maalis- ja huhtikuussa lumien sulamisesta sekä elokuun suuresta sademäärästä johtuen jäteveden johtamisesta aiheutuvat menot ovat arvioitua suuremmat, mutta ne katetaan muiden menokohtien säästöillä. Vuodelta 2020 jäi mittarinvaihtoja tekemättä koronasta johtuen. Myöskään tänä vuonna urakoitua mittarinvaihtoa ei voida tehdä koronasta sekä sopimusurakoitsijan loppuvuoden aikataulusta johtuen. Mittarinvaihtoja on tekemättä vuosien 2020 ja 2021 osalla, joten tulemme esittämään siirtomäärärahaa n.70.000-100.000 euroa vuodelle 2022. Toimintakulujen toteuma näyttää todellisuutta suuremmalta kun Keski-Uudenmaan Vesi- ja Keski-Uudenmaan vesiensuojelu liikelaitos- kuntayhtymien syyskuun laskut (yht. n. 200 t€) on kirjattu lokakuulle.

Toimintakate Avainalueittain

Konsernipalvelut

1 000 €	Kumulatiiviset toteumat tammi - syys									
18610 Konsernipalvelut	Toteuma	MKS	Ero (€)	Ero (%)	Ed. vuosi Toteuma	Ero (%)	TP 2020	Ennuste 2021	MKS 2021	Ennuste ero MKS
TOIMINTATUOTOT	3 584	3 626	-41	-1,1 %	2 563	39,9 %	3 771	4 908	4 834	74
VALMISTUS OMAAN KÄYTTÖÖN	138	188	-50	-26,5 %	115	19,4 %	196	191	250	-59
TOIMINTAKULUT	-9 493	-11 518	2 025	-17,6 %	-8 655	9,7 %	-11 180	-13 546	-15 357	1 811
TOIMINTAKATE	-5 771	-7 704	1 934	-25,1 %	-5 977	-3,4 %	-7 212	-8 447	-10 272	1 825
HENKILÖSTÖKULUT	-3 571	-3 794	222	-5,9 %	-3 202	11,5 %	-4 350	-5 163	-5 058	-105

186101 Talouspalvelut	Toteuma	MKS	Ero (€)	Ero (%)	Ed. vuosi Toteuma	Ero (%)	TP 2020	Ennuste 2021	MKS 2021	Ennuste ero MKS
TOIMINTATUOTOT	599	600	-1	-0,1 %	695	-13,7 %	925	800	800	0
VALMISTUS OMAAN KÄYTTÖÖN	18	0	18		4	322,0 %	8	24	0	24
TOIMINTAKULUT	-946	-1 013	68	-6,7 %	-861	9,8 %	-1 089	-1 351	-1 351	0
TOIMINTAKATE	-328	-413	85	-20,5 %	-162	102,3 %	-156	-527	-551	24

Talouspalveluista osallistutaan investointina kirjattaviin projekteihin (valmistus omaan käyttöön), johon ei ole tehty varausta.

Talouspalveluiden tilat ovat olleet Verson käytössä alkuvuoden aikana, joten talouspalveluista on säästynyt tilakustannuksia.

186102 Hallintopalvelut	Toteuma	MKS	Ero (€)	Ero (%)	Ed. vuosi Toteuma	Ero (%)	TP 2020	Ennuste 2021	MKS 2021	Ennuste ero MKS
TOIMINTATUOTOT	17	15	1	8,5 %	15	8,5 %	28	22	20	2
VALMISTUS OMAAN KÄYTTÖÖN	5	4	1	33,3 %	0		1	7	5	2
TOIMINTAKULUT	-1 009	-1 086	77	-7,1 %	-833	21,1 %	-1 101	-1 423	-1 448	25
TOIMINTAKATE	-987	-1 067	80	-7,5 %	-817	20,8 %	-1 072	-1 394	-1 422	28

Opkasta ja Hyvosta siirrettiin toimistohenkilöstöä hallintopalveluihin 1.3.2021. Budjetti on siirretty ja toteuma kertyy hallintopalveluihin maaliskuun alusta alkaen, minkä takia yksikön toteuma ei vastaa normaalia vuoden kumulatiivista kertymää ja näkyy koko hallintopalveluiden toteumassa säästöinä.

Hallintopalveluihin kohdentuu vuoden 2020 siirtomääräraha sähköisen arkiston kehittämisen määräraha.

186103 HR-palvelut	Toteuma	MKS	Ero (€)	Ero (%)	Ed. vuosi Toteuma	Ero (%)	TP 2020	Ennuste 2021	MKS 2021	Ennuste ero MKS
TOIMINTATUOTOT	467	587	-120	-20,4 %	39		227	782	782	0
TOIMINTAKULUT	-1 587	-1 760	173	-9,9 %	-1 726	-8,1 %	-2 274	-2 277	-2 347	70
TOIMINTAKATE	-1 120	-1 174	54	-4,6 %	-1 687	-33,6 %	-2 047	-1 495	-1 565	70

Toimintatuotot: Työterveyshuollon kela-korvaus kirjataan vasta tilinpäätösvaiheessa, minkä takia tuotot alittavat kauden tavoitteen. Tuotoissa on myös mukana hankkeiden tuottoja, joita vastaan kirjautuu kuluja. Hankkeiden osuuksia ei ole huomioitu budjettia laadittaessa.

Toimintakulut: HR-palveluiden toteumaan sisältyy koronasta koko kaupungille aiheutuvia kustannuksia noin 47 t€.

186106 Viestintä- ja markkinointipalvelut	Toteuma	MKS	Ero (€)	Ero (%)	Ed. vuosi Toteuma	Ero (%)	TP 2020	Ennuste 2021	MKS 2021	Ennuste ero MKS
TOIMINTATUOTOT	5	1	4	295,2 %	5	0,8 %	19	5	2	3
VALMISTUS OMAAN KÄYTTÖÖN	0	0	0		4	-99,1 %	7	0	0	0
TOIMINTAKULUT	-438	-525	87	-16,6 %	-368	19,2 %	-545	-701	-701	0
TOIMINTAKATE	-433	-524	91	-17,4 %	-358	20,9 %	-519	-696	-699	3

Demokratiakokeilun viimeinen maksatuserä toteutui arvioitua suurempana, mikä näkyy yksikön ennusteessa tuottojen ylityksenä ja toimintakatteen säästöinä.

Viestinnän ja markkinoinnin suurimmat kuluerät tulevat painottumaan loppuvuoteen, kun päästään toteuttamaan juhluvuoden tapahtumia ja yhteistyöprojekteja mm. kaupunkimarkkinoinnissa uuden toimistokumppanin kanssa. Näiden osalta vuosi 2021 toteutunee budjetoidun mukaisesti.

Yksikköön on kohdennettu vuoden 2020 siirtomäärärahan strategisten ja valtuustoon nähden sitovien tavoitteiden läpiviintiin tarkoitetusta kehittämisresurssin lisäyksestä osuus.

186107 Tietohallintopalvelut	Toteuma	MKS	Ero (€)	Ero (%)	Ed. vuosi Toteuma	Ero (%)	TP 2020	Ennuste 2021	MKS 2021	Ennuste ero MKS
TOIMINTATUOTOT	2 407	2 423	-15	-0,6 %	1 803	33,5 %	2 542	3 210	3 230	-20
VALMISTUS OMAAN KÄYTTÖÖN	114	184	-69	-37,7 %	107	7,2 %	180	160	245	-85
TOIMINTAKULUT	-3 016	-3 171	155	-4,9 %	-2 939	2,6 %	-3 435	-4 223	-4 228	5
TOIMINTAKATE	-495	-564	70	-12,4 %	-1 029	-52,0 %	-714	-853	-753	-100

Tietohallintokustannuksia on konsernipalveluiden yksiköistä keskitetty tietohallintoon vuoden 2021 alusta. Yksikköön on kohdennettu vuoden 2020 siirtomäärärahan strategisten ja valtuustoon nähden sitovien tavoitteiden läpiviintiin tarkoitetusta kehittämisresurssin lisäyksestä osuus.

Kehittämishankkeisiin aktivoitavat palkkakustannukset (valmistus omaan käyttöön) eivät toistaiseksi ole toteutuneet suunnitellussa laajuudessa.

Toteumaan tulee vuoden aikana myös projektikustannuksia, jotka eivät kerry tasaisesti.

1 000 €	Kumulatiiviset toteumat tammi - syys									
186121 Kaupungin yhteiset	Toteuma	MKS	Ero (€)	Ero (%)	Ed. vuosi Toteuma	Ero (%)	TP 2020	Ennuste 2021	MKS 2021	Ennuste ero MKS
TOIMINTATUOTOT	89	0	89		0		25	89	0	89
TOIMINTAKULUT	-588	-532	-56	10,6 %	-568	3,6 %	-753	-784	-710	-75
TOIMINTAKATE	-499	-532	33	-6,2 %	-568	-12,1 %	-728	-696	-710	14

Yksikön toimintatuottoina on vuodelle 2021 kirjautunut osuus vuosien 2017-2018 arvonlisäverokirjausten tarkistusten myötä haetusta ja saadusta alv-palautuksesta. Toimintakuluihin sisältyy alv-tarkastuksen tehneen palveluntuottajan laskutus. Toimintakulujen toteumassa on mukana alkuvuoden aikana maksettuja vuosimaksuja ja myöhemmille kirjauskausille kuuluvia yhteistoimintakorvauksia.

Muut konsernipalvelut	Toteuma	MKS	Ero (€)	Ero (%)	Ed. vuosi Toteuma	Ero (%)	TP 2020	Ennuste 2021	MKS 2021	Ennuste ero MKS
TOIMINTATUOTOT	0	0	0		6	-92,6 %	6	0	0	0
TOIMINTAKULUT	-1 096	-2 611	1 515	-58,0 %	-557	96,8 %	-912	-1 696	-3 482	1 786
TOIMINTAKATE	-1 096	-2 611	1 515	-58,0 %	-552	98,7 %	-907	-1 696	-3 482	1 786

Muussa konsernipalvelussa on säästöä mm. luottamushenkilöjohdon kokous- ja seminaarikuluissa (muut kuin palkkiot). Luottamuselinten kokouspalkkioissa sen sijaan on ylitystä useammassa toimielimessä, joka katetaan kokousjärjestelyistä kertyneillä säästöillä. Vaaleista koronan takia aiheutuneet lisäkustannukset ovat noin 75 t€. Yksikköön kohdentuu osa vuoden 2020 siirtomäärärahaa (mm. Perhelä 2023 -hanke).

Muun konsernipalvelun budjetissa näkyy konpaan kohdennettu koronarahan varaus 1,6 M€, joka kohdennetaan syksyllä palvelualueille. Koronavarauksen osuuden toteumaa ei huomioida yksikön ennusteessa.

186108 Verotus	Toteuma	MKS	Ero (€)	Ero (%)	Ed. vuosi Toteuma	Ero (%)	TP 2020	Ennuste 2021	MKS 2021	Ennuste ero MKS
TOIMINTATUOTOT	0	0	0		0		0	0	0	0
TOIMINTAKULUT	-812	-818	6	-0,7 %	-803	1,2 %	-1 070	-1 091	-1 091	0
TOIMINTAKATE	-812	-818	6	-0,7 %	-803	1,2 %	-1 070	-1 091	-1 091	0

Toteuma sisältää 9 kuukauden osuuden kaupungin osuudesta verotuskustannuksiin. Osuudet laskutetaan kolmen kuukauden jaksoissa.

Tilaomistus

1 000 €	Kumulatiiviset toteumat tammi - syys									
186104 Tilaomistus	Toteuma	MKS	Ero (€)	Ero (%)	Ed. vuosi Toteuma	Ero (%)	TP 2020	Ennuste 2021	MKS 2021	Ennuste ero MKS
TOIMINTATUOTOT	15 921	16 274	-353	-2,2 %	16 599	-4,1 %	21 369	21 651	21 699	-48
VALMISTUS OMAAN KÄYTTÖÖN	4	0	4		6	-31,1 %	10	10	0	10
TOIMINTAKULUT	-9 976	-10 679	703	-6,6 %	-9 901	0,8 %	-13 452	-14 106	-14 239	133
TOIMINTAKATE	5 948	5 595	353	6,3 %	6 704	-11,3 %	7 927	7 556	7 460	96

Vuokratuotot ovat jääneet budjetoitua pienemmäksi, koska muutaman kohteen vuokraus on lopetettu jo alkuvuodesta. Väistötarpeista johtuen myös sisäisissä vuokratuotoissa on muutoksia talousarvioon nähden. Budjetoimattomat sähköilittymistä palautuneet maksut (n. 20t€) tuovat kuitenkin tasoitusta toimintatuottoihin vuokratuottojen jäädessä pienemmäksi.

Toimintakulut ovat allituneet suurelta osin henkilöstökulujen jäädessä pienemmiksi osa-aikaisuudesta johtuen. Siirtomäärärahaa on varattu henkilöstökuluihin ja asiantuntijapalveluihin sopimusasioiden päivitystä varten, mutta sen käyttö painottuu enemmän syksyyn ja loppuvuoteen. Muiden kulujen osalta energiakulutus on kausivaihtelusta johtuen aina alkuvuodesta ollut budjetoitua suurempaa, mutta se tasaantuu loppuvuotta kohden. Runsasluminen talvi lisäsi myös kunnossapidon kuluja. Koronaepidemiasta johtuva etätyöskentely ja tilojen sulkeminen on kuitenkin pienentänyt sähkön, lämmön ja veden kulutusta. Palvelualueilta veloitetuista sisäisiä vuokria tullaan tasaamaan loppuvuodesta kulutoteuman mukaisesti ja tämän hetkisen ennusteen mukaan kompensatio olisi noin 115t€. Toimintakatteen ennustetaan toteutuvan n. 100t€ parempana budjettiin nähden. Kuluissa on mukana myös sisäilmatutkimusta 63t€, joiden talousarviovaraus sisältyy allianssin investointibudjettiin.

Keusote

1 000 €	Kumulatiiviset toteumat tammi - syys									
186110 Sote/Keu-sote	Toteuma	MKS	Ero (€)	Ero (%)	Ed. vuosi Toteuma	Ero (%)	TP 2020	Ennuste 2021	MKS 2021	Ennuste ero MKS
TOIMINTATUOTOT	0	0	0		0	-100,0 %	2	0	0	0
TOIMINTAKULUT	-104 578	-106 947	2 369	-2,2 %	-97 654	7,1 %	-147 026	-148 034	-142 596	-5 438
TOIMINTAKATE	-104 578	-106 947	2 369	-2,2 %	-97 654	7,1 %	-147 025	-148 034	-142 596	-5 438

HUS:n erikoissairaanhoidon tilinpäätösennuste Järvenpään osalta allittaa talousarvion 2 milj, koska Järvenpää oli varannut erikoissairaanhoidon riskivarausta, joka tällä ennusteella ei tule kokonaan käytetyksi. Keusoten oman toiminnan ylitys ennustetaan olevan n. 12,3 miljoonaa euroa, erityisesti koronakustannusten takia. Ylitys pienenee n. 7,6 miljoonaa euroon, koska valtiolta saadaan tämänhetkisen arvion mukaan koronakustannuskompensatioita 4,7 miljoonaa euroa. Summa oletettavasti kasvaa vielä loppuvuoden koronatapahtumien seurauksena. Kompensatio kohdennetaan kokonaan vuodelle 2021. Koronavirustilanne tekee ennustamisesta hankalaa, koska tulee koronakustannuksia ja mahdollisesti myös hoitovelkaa muihin palveluihin. Ennuste tarkentuu vuoden aikana epävarmuuden pienentyessä. Keusoten mahdollinen lisämäärähaesitys tuodaan valtuuston käsittelyyn joulukuussa.

Pelastustoimi

1 000 €	Kumulatiiviset toteumat tammi - syys									
186140 Pelastustoimi	Toteuma	MKS	Ero (€)	Ero (%)	Ed. vuosi Toteuma	Ero (%)	TP 2020	Ennuste 2021	MKS 2021	Ennuste ero MKS
TOIMINTATUOTOT	0	0	0		0		0	0	0	0
TOIMINTAKULUT	-2 544	-2 248	-296	13,2 %	-2 484	2,4 %	-2 988	-2 997	-2 997	0
TOIMINTAKATE	-2 544	-2 248	-296	13,2 %	-2 484	2,4 %	-2 988	-2 997	-2 997	0

Pelastustoimen toteuma sisältää Keski-Uudenmaan pelastuslaitokselle maksettavat osuudet. Laskutus toteutetaan ennakkolaskutuksena sovitun budjetin perustuen. Lisäksi pelastustoimeen kirjataan kyseiseen toimintaan liittyvät eläkemenoperusteiset maksut.

Kaupunkikehitys

1 000 €	Kumulatiiviset toteumat tammi - syys									
18613 Kaupunkikehitys	Toteuma	MKS	Ero (€)	Ero (%)	Ed. vuosi Toteuma	Ero (%)	TP 2020	Ennuste 2021	MKS 2021	Ennuste ero MKS
TOIMINTATUOTOT	2 455	2 819	-363	-12,9 %	2 535	-3,1 %	4 109	3 690	3 758	-68
VALMISTUS OMAAN KÄYTTÖÖN	407	834	-427	-51,3 %	417	-2,6 %	1 033	1 112	1 112	0
TOIMINTAKULUT	-11 288	-11 818	530	-4,5 %	-10 865	3,9 %	-14 916	-15 575	-15 757	182
TOIMINTAKATE	-8 426	-8 165	-261	3,2 %	-7 913	6,5 %	-9 774	-10 773	-10 887	114
HENKILÖSTÖKULUT	-4 101	-4 160	59	-1,4 %	-3 989	2,8 %	-5 224	-5 521	-5 547	26

186130 Elinvoima, asuminen, kehittäminen	Toteuma	MKS	Ero (€)	Ero (%)	Ed. vuosi Toteuma	Ero (%)	TP 2020	Ennuste 2021	MKS 2021	Ennuste ero MKS
TOIMINTATUOTOT	411	432	-21	-4,8 %	546	-24,6 %	724	550	576	-26
VALMISTUS OMAAN KÄYTTÖÖN	3	0	3		1	193,9 %	10	0	0	0
TOIMINTAKULUT	-1 182	-1 276	94	-7,4 %	-1 255	-5,9 %	-1 572	-1 619	-1 701	82
TOIMINTAKATE	-767	-844	77	-9,1 %	-708	8,3 %	-838	-1 069	-1 125	56

Myyntituotot toteutuvat noin 26 t€ budjetoitua heikompana. Matkailupäällikön yhteistyösopimus on Tuusulan kanssa irtisanottu 2020. Tuloja ei enää vuoden 2021 puolella. Y-Säätiön välivuokrausuntojen vuokratulot pysyvät ennallaan, ja toteutuvat budjetoidusti.

Toimintakulujen osalta palveluiden ostoissa säästynee noin 80 t€. Säästöt syntyvät asiantuntijapalveluiden ostoista, ilmoituksista, rakennusten ja alueiden kunnossapidosta, sekä koulutuspalveluista. Aineissa ja tarvikkeissa, sekä edustuksesta ja yhteistoiminnasta säästynee yhteensä noin 5 t€. Toimintakate toteutunee noin 56 t€ budjetoitua parempana.

186131 Yhdyskuntasuunnittelu	Toteuma	MKS	Ero (€)	Ero (%)	Ed. vuosi Toteuma	Ero (%)	TP 2020	Ennuste 2021	MKS 2021	Ennuste ero MKS
TOIMINTATUOTOT	928	1 088	-159	-14,6 %	900	3,2 %	1 559	1 433	1 450	-17
VALMISTUS OMAAN KÄYTTÖÖN	30	38	-7	-19,1 %	10	217,3 %	31	50	50	0
TOIMINTAKULUT	-3 179	-3 336	157	-4,7 %	-2 893	9,9 %	-4 000	-4 424	-4 448	24
TOIMINTAKATE	-2 220	-2 211	-9	0,4 %	-1 983	11,9 %	-2 410	-2 941	-2 948	7

Toimintatuottojen osalta maanvuokratuottojen ei odoteta toteutuvan budjetoidusti. Maanhankkiminen on kiinnostanut enemmän tontin hankkijoita, kuin maanvuokraaminen. Tämä on näkynyt ennakoitua suurempina maanmyyntituloina ja vastaavasti ennakoitua pienempinä maanvuokratuloina. Maanvuokratuottoja jäänee saamatta noin 30 t€ vuonna 2021. Metsänmyyntituotot ylittyvät noin 13 te.

186132 Kaupunkiteknikka	Toteuma	MKS	Ero (€)	Ero (%)	Ed. vuosi Toteuma	Ero (%)	TP 2020	Ennuste 2021	MKS 2021	Ennuste ero MKS
TOIMINTATUOTOT	410	443	-33	-7,5 %	388	5,6 %	657	620	590	30
VALMISTUS OMAAN KÄYTTÖÖN	373	797	-424	-53,2 %	405	-7,9 %	984	1 062	1 062	0
TOIMINTAKULUT	-5 573	-5 769	196	-3,4 %	-5 429	2,7 %	-7 625	-7 644	-7 693	48
TOIMINTAKATE	-4 791	-4 530	-260	5,7 %	-4 636	3,3 %	-5 985	-5 962	-6 040	78

Toimintatuotot toteutunevat budjetoidusti, tai hieman ylittään budjetoidun johtuen katuluvista. Mahdollinen ylitys noin 30 t€.

Toimintakulujen osalta henkilöstökuluissa on mahdollista saada säästöä noin 60 t€ johtuen rekryjen viivästyisestä ja viivästyttämisestä.

Palveluiden ostoissa säästöjä ei näillä näkymin synny, mahdollinen ylitys noin 30 t€. Osallistamisrahoista säästynee poikkeuksellisesta vuodesta johtuen noin 30 t€. Aineissa ja palveluissa ylitystä toteutunee noin 10-15 t€. Yhteensä toimintakuluista on mahdollista saada säästöä noin 48-50 t€, mikäli mitään yllättävää ei enää jälkimmäisen puolen vuoden aikana satu.

Toimintakatteen ennustetaan toteutuvan noin 78 t€ budjetoitua parempana. Ennustetta tarkennetaan myöhemmässä vaiheessa vuotta.

186133 Rakennusvalvonta	Toteuma	MKS	Ero (€)	Ero (%)	Ed. vuosi Toteuma	Ero (%)	TP 2020	Ennuste 2021	MKS 2021	Ennuste ero MKS
TOIMINTATUOTOT	509	623	-114	-18,3 %	490	3,8 %	916	830	830	0
VALMISTUS OMAAN KÄYTTÖÖN	0	0	0		0		4	0	0	0
TOIMINTAKULUT	-542	-544	2	-0,3 %	-499	8,8 %	-676	-752	-725	-27
TOIMINTAKATE	-34	78	-112	-143,2 %	-9	286,9 %	244	78	105	-27

Toimintatuottojen ennustetaan toteutuvan budjetoidusti, eikä ole ollut näkyvissä, että poikkeuksellinen tilanne olisi heijastunut rakennuslupiin.

Toimintakulut ylittynevät noin 27 t€, tilapäisten palkoista johtuen. Yksi määräaikaisuus muutettu osapäiväisestä kokopäiväiseksi määräaikaisuudeksi.

Toimintakate toteutunee noin 27 t€ budjetoitua huonompana.

1 000 €	Kumulatiiviset toteumat tammi - syys									
186134 Kauke esikunta	Toteuma	MKS	Ero (€)	Ero (%)	Ed. vuosi Toteuma	Ero (%)	TP 2020	Ennuste 2021	MKS 2021	Ennuste ero MKS
TOIMINTATUOTOT	197	234	-37	-15,6 %	211	-6,6 %	254	257	312	-55
VALMISTUS OMAAN KÄYTTÖÖN	0	0	0		2	-96,5 %	4	0	0	0
TOIMINTAKULUT	-812	-893	80	-9,0 %	-790	2,8 %	-1 042	-1 136	-1 190	54
TOIMINTAKATE	-615	-659	44	-6,7 %	-577	6,6 %	-784	-879	-878	-1

Toimintatuotot eivät ole kokonaisuutena katsoen toteutuneet elokuun loppuun mennessä budjetoidusti. Koronasta johtuen pysäköintivirhemaksutuotot tulevat jäämään budjetoidusta 260 t€:sta noin 36 t€. Lisäksi palvelupisteen eri myytävistä artikkeleista saatavat tuotot jäävät noin 15 t€ budjetoitua huonommiksi johtuen koronan aiheuttamasta kysynnän vähydestä. Toimintatuotot toteutuvat noin 55 te budjetoitua huonompana. Toimintakulujen osalta palvelujen ostoista säästyy noin 40 t€, ja aineista, tarvikkeista, sekä tavaroista noin 15 t€. Muiden kulujen osalta kulut toteutunevat budjetoidusti. Toimintakatteen ennustetaan toteutuvan lähes budjetoidusti.

Käyttöomaisuuden nettomyyntivoitto ja maankäyttökorvaukset

1 000 €	Kumulatiiviset toteumat tammi - syys									
186171 Käyttöom. nettomyynti	Toteuma	MKS	Ero (€)	Ero (%)	Ed. vuosi Toteuma	Ero (%)	TP 2020	Ennuste 2021	MKS 2021	Ennuste ero MKS
TOIMINTATUOTOT	6 972	4 060	2 912	71,7 %	4 673	49,2 %	11 328	9 011	5 413	3 598
TOIMINTAKULUT	-296	0	-296		-128	131,9 %	-355	0	0	0
TOIMINTAKATE	6 676	4 060	2 616	64,4 %	4 545	46,9 %	10 973	9 011	5 413	3 598

Maa-alueita on myyty noin 3,2 Me:lla syyskuun loppuun mennessä ja myyntien ennustetaan toteutuvan budjetoidusti. Maankäyttösopimuskorvauksia odotetaan saavan budjetoidusti noin 1 Me:lla.

Kuuma-ICT:n myynti on huomioitu ennusteessa 550 te nettomyyntivoittona ja Jatsin osakkeiden myynti 3 Me nettomyyntivoitto. Myyntejä ei ole huomioitu talousarviossa, joten ne tuodaan talousarviomuutoksina käsittelyyn syksyn aikana.

Opetuksen ja kasvatuksen palvelualue

1 000 €	Kumulatiiviset toteumat tammi - syys									
18640 Opetuksen ja kasvatuksen palvelualue	Toteuma	MKS	Ero (€)	Ero (%)	Ed. vuosi Toteuma	Ero (%)	TP 2020	Ennuste 2021	MKS 2021	Ennuste ero MKS
TOIMINTATUOTOT	6 323	3 656	2 667	72,9 %	3 298	91,7 %	4 205	7 027	4 875	2 152
VALMISTUS OMAAN KÄYTTÖÖN	52	0	52		4	1355,9 %	14	34	0	34
TOIMINTAKULUT	-59 209	-57 287	-1 922	3,4 %	-56 198	5,4 %	-76 034	-79 639	-76 383	-3 256
TOIMINTAKATE	-52 835	-53 631	797	-1,5 %	-52 896	-0,1 %	-71 814	-72 578	-71 508	-1 070
HENKILÖSTÖKULUT	-35 465	-32 803	-2 662	8,1 %	-33 869	4,7 %	-44 878	-46 413	-43 738	-2 676

186400 OPEKAS Esikunta	Toteuma	MKS	Ero (€)	Ero (%)	Ed. vuosi Toteuma	Ero (%)	TP 2020	Ennuste 2021	MKS 2021	Ennuste ero MKS
TOIMINTATUOTOT	35	0	35		2		2	35	0	35
VALMISTUS OMAAN KÄYTTÖÖN	21	0	21		1		4	21	0	21
TOIMINTAKULUT	-274	-680	406	-59,7 %	-584	-53,1 %	-756	-523	-906	383
TOIMINTAKATE	-217	-680	462	-68,0 %	-580	-62,5 %	-750	-466	-906	440

Esikunnasta siirtyi henkilöstöä konsernipalveluihin 1.3. alkaen ja tämä on huomioitu sekä ennusteessa että talousarviossa. Esikunnan budjetissa on varauksia, jotka toteutuvat muilla avainalueilla.

186401 Varhaiskasvatuspalvelut	Toteuma	MKS	Ero (€)	Ero (%)	Ed. vuosi Toteuma	Ero (%)	TP 2020	Ennuste 2021	MKS 2021	Ennuste ero MKS
TOIMINTATUOTOT	2 540	2 387	153	6,4 %	1 410	80,1 %	2 492	3 175	3 182	-8
VALMISTUS OMAAN KÄYTTÖÖN	12	0	12		2	598,7 %	10	12	0	12
TOIMINTAKULUT	-22 987	-21 783	-1 204	5,5 %	-21 338	7,7 %	-29 349	-30 104	-29 044	-1 060
TOIMINTAKATE	-20 435	-19 396	-1 039	5,4 %	-19 926	2,6 %	-26 847	-26 917	-25 862	-1 055

Elokuun laskutuksen perusteella varhaiskasvatusmaksutuottojen ennustetaan toteutuvan lähes budjetoidusti. Alkuperäisessä budjetissa oli tuottoalueelle budjetoitu vuokratuottoja, jotka kuitenkin ovat aiemmin siirtyneet tilahallinnan budjettiin. Varhaiskasvatuksessa on alkanut budjetoitua enemmän hankkeita, mikä lisää sekä tuottoja että kuluja, joten vaikutus toimintakatteeseen on melko pieni. Kuluja on kertynyt budjetoitua enemmän henkilöstökulujen osalta.

1 000 €	Kumulatiiviset toteumat tammi - syys									
186402 Opetuspalvelut	Toteuma	MKS	Ero (€)	Ero (%)	Ed. vuosi Toteuma	Ero (%)	TP 2020	Ennuste 2021	MKS 2021	Ennuste ero MKS
TOIMINTATUOTOT	3 747	1 269	2 478	195,2 %	1 886	98,7 %	1 710	3 817	1 692	2 125
VALMISTUS OMAAN KÄYTTÖÖN	18	0	18		0		1	0	0	0
TOIMINTAKULUT	-35 948	-34 825	-1 123	3,2 %	-34 277	4,9 %	-45 929	-49 012	-46 433	-2 580
TOIMINTAKATE	-32 182	-33 555	1 373	-4,1 %	-32 390	-0,6 %	-44 217	-45 195	-44 740	-455

Hanketuottoja on kertynyt budjetoitua enemmän, mutta vastaavasti kulut nousevat hankkeiden osalta. Henkilöstökuluista ennustetaan säästöä budjetoitua nähden. Kulujen ennustetaan kasvavan lisäksi noin miljoonalla eurolla kotikuntakorvauskulujen osalta. Oppivelvollisuuden laajentumisen johdosta lisäkustannuksia ennustetaan 200 te.

Hyvinvoinnin palvelualue

1 000 €	Kumulatiiviset toteumat tammi - syys									
18643 Hyvinvoinnin palvelualue	Toteuma	MKS	Ero (€)	Ero (%)	Ed. vuosi Toteuma	Ero (%)	TP 2020	Ennuste 2021	MKS 2021	Ennuste ero MKS
TOIMINTATUOTOT	2 379	3 895	-1 516	-38,9 %	2 556	-6,9 %	3 670	3 520	5 194	-1 674
VALMISTUS OMAAN KÄYTTÖÖN	39	0	39		32	23,8 %	45	0	0	0
TOIMINTAKULUT	-14 387	-14 460	73	-0,5 %	-13 766	4,5 %	-18 493	-20 354	-19 280	-1 073
TOIMINTAKATE	-11 969	-10 565	-1 404	13,3 %	-11 179	7,1 %	-14 778	-16 833	-14 087	-2 747
HENKILÖSTÖKULUT	-6 091	-6 455	364	-5,6 %	-5 841	4,3 %	-7 587	-8 127	-8 606	479

Palvelualueen tuottojen ennustetaan toteutuvan budjetoitua vähäisempinä koronan vaikutuksesta mm. liikuntapalveluiden, Järvenpään opiston ja Järvenpää-talon osalta. Kuluja ennustetaan kertyvän budjetoitua enemmän, merkittävimpana tekijänä työmarkkinatuen kuntaosuuden arvioidaan kasvavan noin miljoonalla eurolla.

186430 HYVINVOINTI Esikunta	Toteuma	MKS	Ero (€)	Ero (%)	Ed. vuosi Toteuma	Ero (%)	TP 2020	Ennuste 2021	MKS 2021	Ennuste ero MKS
TOIMINTATUOTOT	0	-95	95	-100,0 %	0		0	0	-127	127
VALMISTUS OMAAN KÄYTTÖÖN	0	0	0		0		0	0	0	0
TOIMINTAKULUT	-142	48	-190	-399,1 %	-76	86,6 %	-163	-298	63	-361
TOIMINTAKATE	-142	-47	-95	199,1 %	-76	86,1 %	-163	-298	-63	-234

Esikunnasta siirtyi henkilöstöä konsernipalveluihin 1.3. alkaen ja tämä on huomioitu sekä ennusteissa että talousarviossa. Esikunnan käyttösuunnitelmassa on muille avainalueille kohdentamatonta täsmäytystä, mutta ennusteissa tilanne on pyritty avaamaan.

186403 Hyvinvoinnin ja terveyden edistämisen palvelut	Toteuma	MKS	Ero (€)	Ero (%)	Ed. vuosi Toteuma	Ero (%)	TP 2020	Ennuste 2021	MKS 2021	Ennuste ero MKS
TOIMINTATUOTOT	94	23	71	310,7 %	15	525,1 %	18	103	31	72
TOIMINTAKULUT	-1 336	-1 252	-84	6,7 %	-1 291	3,5 %	-1 630	-1 742	-1 670	-72
TOIMINTAKATE	-1 242	-1 229	-13	1,0 %	-1 276	-2,7 %	-1 612	-1 639	-1 639	0

Talouden ennustetaan toteutuvan budjetoidusti. Toimenpiteitä toteutettu koronarajoitusten puitteissa pääosin etä- ja verkkopalveluina.

186431 Työllisyys- ja kotoutumispalvelut	Toteuma	MKS	Ero (€)	Ero (%)	Ed. vuosi Toteuma	Ero (%)	TP 2020	Ennuste 2021	MKS 2021	Ennuste ero MKS
TOIMINTATUOTOT	620	1 102	-482	-43,7 %	624	-0,5 %	902	856	1 469	-614
VALMISTUS OMAAN KÄYTTÖÖN	37	0	37		31	21,5 %	43	0	0	0
TOIMINTAKULUT	-1 736	-2 422	687	-28,3 %	-1 653	5,0 %	-2 130	-2 435	-3 229	795
TOIMINTAKATE	-1 078	-1 320	242	-18,3 %	-998	8,0 %	-1 186	-1 579	-1 760	181

Raportoitu ilman työmarkkinatuen kuntaosuutta. Korona vähentää sekä tuottoja että kuluja mm. työpajojen osalta. Työllistämispalkkoja on toteutunut budjetoitua vähemmän.

1861308 Työmarkkinatuen kuntaosuus	Toteuma	MKS	Ero (€)	Ero (%)	Ed. vuosi Toteuma	Ero (%)	TP 2020	Ennuste 2021	MKS 2021	Ennuste ero MKS
TOIMINTATUOTOT	0	0	0		0		0	0	0	0
TOIMINTAKULUT	-2 767	-2 254	-513	22,8 %	-2 386	15,9 %	-3 649	-4 212	-3 005	-1 207
TOIMINTAKATE	-2 767	-2 254	-513	22,8 %	-2 386	15,9 %	-3 649	-4 212	-3 005	-1 207

Eriytetty työmarkkinatuen kuntaosuus. Työmarkkinatuen kuntaosuuden arvioidaan ylittävän budjetin yli miljoonalla eurolla tähänastisen toteuman perusteella.

1 000 €		Kumulatiiviset toteumat tammi - syys									
186432 Vapaa-aika ja harrastuspalvelut		Toteuma	MKS	Ero (€)	Ero (%)	Ed. vuosi Toteuma	Ero (%)	TP 2020	Ennuste 2021	MKS 2021	Ennuste ero MKS
TOIMINTATUOTOT	1 274	2 440	-1 167	-47,8 %	1 654	-23,0 %	2 389	2 182	3 254	-1 072	
VALMISTUS OMAAN KÄYTTÖÖN	2	0	2		1	165,7 %	1	0	0	0	
TOIMINTAKULUT	-5 174	-5 037	-136	2,7 %	-5 260	-1,6 %	-6 751	-7 023	-6 716	-307	
TOIMINTAKATE	-3 899	-2 597	-1 302	50,1 %	-3 605	8,1 %	-4 361	-4 842	-3 463	-1 379	

Liikuntapaikat ja liikunnanohjaus ovat suljettuina lähes yhtä monta kuukautta kuin vuonna 2020, mutta tänä vuonna rajoitukset ajoittuvat prime time -kuukausiin. Tuotto-odotus vuodelle 2021 on siksi alhaisempi kuin vuonna 2020. Järvenpään opiston maksutuotot ovat pudonneet viime vuoden alkuun verrattuna, mutta kuluista saadaan jonkin verran säästöä. Musiikkiopiston tuloksen ennustetaan toteutuvan lähes budjetoidusti, vaikka tuottoja on kertynyt hiukan budjetoitua vähemmän. Harjoitushallin sopimusepäselvyys rasittaa liikuntapalveluiden taloutta noin 200 000 eurolla.

186433 Kulttuuri ja tapahtumapalvelut		Toteuma	MKS	Ero (€)	Ero (%)	Ed. vuosi Toteuma	Ero (%)	TP 2020	Ennuste 2021	MKS 2021	Ennuste ero MKS
TOIMINTATUOTOT	391	425	-34	-8,1 %	263	48,5 %	360	380	567	-187	
VALMISTUS OMAAN KÄYTTÖÖN	0	0	0		0	-100,0 %	1	0	0	0	
TOIMINTAKULUT	-3 233	-3 543	310	-8,7 %	-3 099	4,3 %	-4 169	-4 643	-4 723	80	
TOIMINTAKATE	-2 842	-3 118	275	-8,8 %	-2 836	0,2 %	-3 807	-4 263	-4 157	-107	

Koko alkuvuoden sulut niin museopalveluiden kuin Järvenpää-talon osalta vaikuttavat tuloihin merkittävästi. Museopalvelut ovat saaneet valtionavustusta koronatappioiden kattamiseen.

Järvenpään vesi

1 000 €		Kumulatiiviset toteumat tammi - syys									
18680 JÄRVENPÄÄN VESI		Toteuma	MKS	Ero (€)	Ero (%)	Ed. vuosi Toteuma	Ero (%)	TP 2020	Ennuste 2021	MKS 2021	Ennuste ero MKS
TOIMINTATUOTOT	6 791	6 770	21	0,3 %	6 882	-1,3 %	8 848	9 077	9 027	50	
VALMISTUS OMAAN KÄYTTÖÖN	70	104	-34	-32,9 %	56	24,5 %	89	139	139	0	
TOIMINTAKULUT	-3 069	-3 302	233	-7,1 %	-3 181	-3,5 %	-4 398	-4 383	-4 403	20	
TOIMINTAKATE	3 792	3 572	220	6,2 %	3 757	0,9 %	4 539	4 833	4 763	70	

Maalis- ja huhtikuussa lumien sulamisesta sekä elokuun suuresta sademäärästä johtuen jäteveden johtamisesta aiheutuvat menot ovat arvioitua suuremmat, mutta ne katetaan muiden menokohtien säästöillä. Vuodelta 2020 jäi mittarinvaihtoja tekemättä koronasta johtuen. Myöskään tänä vuonna urakoitua mittarinvaihtoa ei voida tehdä koronasta sekä sopimusurakoitsijan loppuvuoden aikataulusta johtuen. Mittarinvaihtoja on tekemättä vuosien 2020 ja 2021 osalla, joten tulemme esittämään siirtomäärärahaa n.70.000-100.000 euroa vuodelle 2022. Toimintakulujen toteuma näyttää todellisuutta suuremmalta kun Keski-Uudenmaan Vesi- ja Keski-Uudenmaan vesiensuojelu liikelaitos- kuntayhtymien syyskuun laskut (yht. n. 200 t€) on kirjattu lokakuulle.

Investoinnit

KAUPUNGIN INVESTOINNIT 1000 €	MTA 2021 KV 24.5.2021	Toteuma 9/2021	Ylitys +/ Alitus -	Toteuma (%)	TPE 2021	Ylitys +/ Alitus -
Sisäiset tulot (JV)	3 740	902	2 838	24 %	3 125	-615
Ulkoiset tulot	7 279	5 410	1 869	74 %	8 459	1 180
Tulot yhteensä	11 019	6 313	4 706	57 %	11 584	565
Menot	59 848	23 744	36 103	40 %	57 690	-2 158
Netto	-48 829	-17 432	-31 397	36 %	-46 105	2 723

Valtuustoon nähden sitova

KALUSTO JA AINEETTOMAT HYÖDYKKEET 1000 €	MTA 2021 KV 24.5.2021	Toteuma 9/2021	Ylitys +/ Alitus -	Toteuma (%)	TPE 2021	Ylitys +/ Alitus -
Tulot	0	54	-54		54	54
Menot	2 207	563	1 644	26 %	2 241	34
Netto	-2 207	-509	-1 698	23 %	-2 187	20
Konsernipalvelut	-1 070	-190	-880	18 %	-1 070	0
Kaupunkikehitys	-449	-72	-376	16 %	-429	20
Opetuksen ja kasvatuksen palvelualue	-438	-73	-365	17 %	-438	0
Hyvinvoinnin palvelualue	-250	-174	-76	70 %	-250	0

Perustelu poikkeamalle

Konsernipalvelut: käynnissä olevat projektit: kokonaisarkkitehtuuri, tietojohdaminen ja tiedolla johtaminen, perustietotekniikan kokonaisuuden vaihto, pilven hallintamalli, kuntatieto-ohjelma. Vuoden 2021 alussa valmistui nettisivujen uudistuksen projekti. Vuodelle 2021 on varaukset myös mm. seuraaville projekteille: sähköinen arkistointi, tekninen alusta digitaalisille palveluille, mobiiliasiointi sekä sähköisen asioinnin kehittäminen. Osassa on aloitettu esiselvitys mutta kaikkia projekteista ei ole voitu vielä käynnistää resurssihaasteista johtuen.

Kaupunkikehitys: Hankkeista on käynnistynyt syyskuun loppuun mennessä ainoastaan paikkatietojärjestelmän kehittäminen, joka jatkuu viime vuodesta. Muita hankkeita on tarkoitus käynnistää myös kuluvan vuoden aikana. Levysepänkadun ensikalustaminen (20te) ei tule toteutumaan vuoden 2021 aikana, koska hankkeesta on valitettu markkinaoikeuteen.

Opetus ja kasvatus: Cooperin päiväkodin ensikertaisen kalustamisen investoinnin loppuosa on toteutunut alkuvuonna. Opetuksen puolella on tehty kalusteinvestointeja. Palveluverkkotyökalun investointi on valmistunut. Tuottona on kirjattu Etera-talon kalusteiden myynti Keusotelle. Muiden investointien ennustetaan toteutuvan korkeintaan talousarvion mukaisesti.

Hyvinvointi: Investoinneista ovat tähän asti toteutuneet jäänhoitokone ja Juhani Aho -salin audiovisuaalinen kalustus. Muiden investointien odotetaan toteutuvan talousarvion mukaisesti.

MAA- JA VESIALUEET 1000 €	MTA 2021 KV 24.5.2021	Toteuma 9/2021	Ylitys +/ Alitus -	Toteuma (%)	TPE 2021	Ylitys +/ Alitus -
Maanmyynti	779	552	227	71 %	779	0
Maanosto	1 045	517	528	49,5 %	1 045	0
Netto	-266	34	-300	-13 %	-266	0

Perustelu poikkeamalle

Maa-alueita myyty nettona syyskuun loppuun mennessä noin 3,2 M€:lla, josta tasearvojen muutos on noin 550 T€. Maa-alueita on ostettu noin 16 000 eurolla, loput aiheutuneet kustannukset ovat puruista aiheutuneita kustannuksia (Kaupungintalo). Maanmyyntien osalta päästäneen vuoden 2021 osalta tavoitteeseen 4,4 Me. Maanostojen osalta on vaikea vielä sanoa mikä on lopputulema.

RAKENNUKSET JA RAKENNELMAT 1000 €	MTA 2021 KV 24.5.2021	Toteuma 9/2021	Ylitys +/- Alitus -	Toteuma (%)	TPE 2021	Ylitys +/- Alitus -	Hankkeen kokonais- budjetti
Tulot	0	92	-92		317	317	
Menot	33 104	14 874	18 230	44,9 %	31 904	-1 200	
Netto	-33 104	-14 782	-18 322	44,7 %	-31 587	1 517	
Allianssin investoinnit	-8 400	-4 385	-4 015	52,2 %	-8 308	92	
Hankevalmistelu	-1 200	-5	-1 196	0,4 %	-1 200	0	
Uusi Harjula	-12 000	-7 926	-4 074	66,1 %	-12 000	0	-22 200
Väistötilavaraus	-500	-51	-449	10,1 %	-500	0	-1 500
JYK ja Juhola - uudisrakennus	-5 000	-1 771	-3 229	35,4 %	-4 775	225	-22 410
Lampaanpolska ja Oinaskadun hanke	-2 000	-360	-1 640	18,0 %	-2 000	0	-9 200
Kaupungin varikko	-3 700	-8	-3 692	0,2 %	-2 500	1 200	-3 750
Hyvinvointikampuksen päiväkot	-304	-277	-27	91,0 %	-304	0	-8 600

Perustelu poikkeamalle

Harjulan työmaalla etenee aikataulussa ja valmistuu 4/2022.

JYK: hankkeen työt on aloitettu, kohteen valmistumisen osalta on aikataulu uhka johtuen materiaalien saatavuudesta. hankkeen budjetissa on varauduttu riskiin kustannusnoususta.

Oinaskadun hanke on budjetissa, hankkeessa etsitään potentiaalisia säästökohteita budjetin pitävyyden varmistamiseksi.

Levysepänkadun varikko: Hanke etenee budjetissa. Oinaskadun hankkeen ja kaupungin varikon vuosijakaumaa tarkastetaan seuraavaan ennusteeseen.

Allianssin investointeihin on kirjattu pitkävaikutteisista menoista tilahallintaprojektin osuus 201t€ ja Kirjastokatu 4 osakkeen muutostyöt 86t€. Myös Kinnarin koulun ja Saunakallion päiväkodin lisätyöt kohdistuvat allianssin budjettiin sekä JYK Urheilukentän moduulikoulun takuuajaisia kuluja, nämä yhteensä noin 206t€. Käyttötalouden puolelle kirjautuvat sisäilmatutkimukset kuuluvat myös allianssibudjettiin mukaan. Niitä on kirjautunut tähän mennessä noin 63t€.

Hyvinvointikampuksen päiväkodin viimeisimpien maksuerien osalta siirtomääräraha esitys on tehty ja hyväksytty.

Ennusteessa on huomioitu JYKin liikuntahallin rakentamiseen saatu avustus (yhteensä 750 t€), josta 30 % kohdentuu vuodelle 2021. Kaupungin varikon hankkeesta 1 200t€ siirtyy toteutuvaksi viivästyksen takia vuodelle 2022. Ja allianssin ennusteessa on huomioitu energiatukiaavustuksen osuus ja pieni myyntituotto, yhteensä 92t€. Allianssin tekniset investoinnit eivät tule toteutumaan täysimääräisenä johtuen mm. Anttilan koulun hankkeen siirtymisestä.

KUNNALLISTEKNIikka 1000 €	MTA 2021 KV 24.5.2021	Toteuma 9/2021	Ylitys +/- Alitus -	Toteuma (%)	TPE 2021	Ylitys +/- Alitus -
Sisäiset tulot (JV)	3 740	902	2 838	24,1 %	3 125	-615
Ulkoiset tulot	0	8	-8		8	8
Tulot yhteensä	3 740	910	2 830	24,3 %	3 133	-607
Menot	18 070	6 189	11 881	34,2 %	17 460	-610
Netto	-14 330	-5 278	-9 052	36,8 %	-14 327	3
Uudet alueet	-6 315	-1 931	-4 384	30,6 %	-6 312	3
Infran kunnossapito	-8 015	-3 348	-4 667	41,8 %	-8 015	0

Perustelu poikkeamalle

Kunnallistekniikan hankkeiden toteutumisaste oli syyskuun lopulla n. 48 % uudisrakentamisen ja n. 75 % peruskorjaushankkeiden osalta.

Tarkastelujaksolla tehdään syyskuun 2021 aikana Ruusupolun peruskorjaus ja viimeistelytyötä Satukallion alueen katujen peruskorjauksen vaiheesta 1. Radanvartijankadun ja Ainolan lähipysäköintipaikkojen rakentamisen hankintapäätös tehtiin syyskuussa ja saadaan toteutukseen alustavasti lokakuun 2021 aikana. Hankkeen edeltävään vaiheeseen liittyvä S5 silta otetaan täysipainoisesti käyttöön tammikuussa 2022.

Tarkastelujaksolla rakennettiin myös peruskorjauskohteena Metsätien vaihetta 2 ja siihen liittyvää Vihtapolkua. Hanke valmistuu vuoden vaihteeseen 2021 mennessä.

Tarkastelujaksolla jatkettiin Wärtsilän alueen kunnallistekniikan saneerauksen vaihe 3 rakentamista, joka jatkuu vielä vuodelle 2022, JYK -katujen saneerauksen vaihe 1 rakentaminen valmistuu vuodenvaihteeseen 2021 mennessä. Muita VOK-kohteita rakennettiin tarkastelujaksolla aikana.

Suunnittelukohteista tärkeimpänä uudisrakentamisen kohteena oli edelleen Ainolan aluekeskuksen Länsi- ja Itäosan pohjoisten alueiden suunnittelutyö, joka etenee itäpuolen kaavoituksen kanssa. Länsipuolen osalta tarkastelujaksolla aikana valmisteltiin kilpailutus päätöksentekoon.

Väylän ratakannan vaihe 2 osalta alueen rakentamisen aikataulut tarkentuivat edelleen.

Ainolan aluekeskuksen hankkeiden eteneminen on edelleen pitkälle riippuvaista kaavoituksen, infran suunnittelun ja muiden osapuolten etenemisen aikatauluista, joten vuodelle 2021 suunnitelluista aloituksista osa siirtyy vuoden 2022 puolelle.

Peruskorjauskohteiden suunnittelua jatkettiin keskusta-alueella keskustan kehittämisen hankkeissa, Kuuselan kadun peruskorjaushankkeessa sekä JYK-katojen vaihe 2 hankkeessa. Pienempiä investointisuunnitelman mukaisia hankkeita valmisteltiin myös toteutettavaksi. Lemmenlaakson alueella jatkettiin myös kahta investointiohjelman mukaista alueen kunnostamishanketta. Hanke jatkuu talven tuloon asti.

LIIKUNTAPAİKAT 1000 €	MTA 2021 KV 24.5.2021	Toteuma 9/2021	Ylitys +/- Alitus -	Toteuma (%)	TPE 2021	Ylitys +/- Alitus -
Tulot	0	150	-150		150	150
Menot	1 580	117	1 463	7,4 %	1 422	-158
Netto	-1 580	33	-1 613	-2,1 %	-1 272	308

Perustelu poikkeamalle

Tuottopuolelle on kirjattu pesäpallokentän rakentamiseen liittyvä valtionavustus. Kuntoratojen yhdysreittien rakentaminen 158 te viivästynee seuraavalle vuodelle. Muuten investointien ennustetaan toteutuvan talousarvion mukaisesti.

OSAKKEET JA OSUJDET 1000 €	MTA 2021 KV 24.5.2021	Toteuma 9/2021	Ylitys +/- Alitus -	Toteuma (%)	TPE 2021	Ylitys +/- Alitus -
Tulot	6 500	4 555	1 945	70,1 %	7 152	652
Menot	1 842	1 224	618	66,4 %	1 618	-224
Netto	4 658	3 332	1 326	71,5 %	5 534	876
Perhelä-yhtiöt (ent. Koy Järvenpään liiketalo)	6 500	3 893	2 607	59,9 %	6 500	0
Koy Järvenpään Terveystalo	-1 842	-1 214	-628	65,9 %	-1 618	224
Muut osakkeet	0	652	-652		652	652

Perustelu poikkeamalle

Erillisten osakkeiden osalta viimeisen osakkeen kauppa tehtiin tammikuussa, ja Perhelän yhtiöistä osakekauppoja on tehty 2 yhtiön osalta syyskuun loppuun mennessä. Vuoden 2021 aikana puretaan Myllytie 3 yhtiö ja on tarkoitus myös ensimmäinen alueen tonteista (3 erillistä tonttia, 1. kaupoista 2021 8-900te).

Terveystalon osakkeista rahastoidaan tarkentuneen arvion mukaan vain 1,6 miljoonaa euroa.

Kuuma-ICTn osakkeiden myynnistä kirjaantui lisätuloja 21te ja Jatsin myynnistä 579te.

KEHITYSINVESTOINNIT 1000 €	MTA 2021 KV 24.5.2021	Toteuma 9/2021	Ylitys +/- Alitus -	Toteuma (%)	TPE 2021	Ylitys +/- Alitus -
Tulot	0	0	0		0	0
Menot	2 000	261	1 739	13,0 %	2 000	0
Netto	-2 000	-261	-1 739	13,0 %	-2 000	0

Perustelu poikkeamalle

Tuottavuushankkeille on tällä hetkellä käynnissä neljä ja ne etenevät suunnitelman mukaisesti: Hankkeet ovat:

Robotiikka ja automatiikka, KJ 24.8.2020 § 19, myönnetty 100.000 euroa, josta vuodelle 2021 25 000 €.

Sarastia 365Talous käyttöönottoprojekti, KH 25.1.2021 § 21, myönnetty 200.000 euroa vuodelle 2021.

VAKA perustietojärjestelmän uudistus, KH 20.5.2020 § 209, myönnetty 145.140 euroa, josta vuodelle 2021 70 000 €.

Asiakkuuden hallinta (CRM) KH 31.8.2020 § 293, myönnetty 145.000 euroa. Hanke jatkuu 2021. Käyttämättä jäänyt 25.000 euroa siirtyy vuodelle 2021. Lisämääräraahahakemus KJ 1.2.2021 §25, myönnetty 140 180 €.

Vuoden aikana käynnistyy vielä lisää kehitysinvestointiprojekteja. Vetovoimainvestointimäärärahaa ei toistaiseksi ole kohdennettu hakemuksia.

JÄRVENPÄÄN VEDEEN INVESTOINNIT 1000 €	MTA 2021 KV 24.5.2021	Toteuma 9/2021	Ylitys +/- Alitus -	Toteuma (%)	TPE 2021	Ylitys +/- Alitus -
Tulot	0	1	-1		0	0
Sisäiset menot (kaupunki)	3 740	902	2 838	24,1 %	3 125	-615
Ulkoiset menot	1 260	422	838	33,5 %	1 375	115
Menot yhteensä	5 000	1 324	3 676	26,5 %	4 500	-500
Netto	-5 000	-1 323	-3 677	26,5 %	-4 500	500

Perustelu poikkeamalle

Kaupunkitekniikan yhteishankkeissa on vielä epävarmuustekijöitä. Ainolan alueen hanke siirtynee pääosin vuodelle 2022 johtuen väylän ja kaavoituksen aikatauluista ja lisäksi hulevesijärjestely on aiheuttanut suunnittelussa lisähaastetta. Näin ollen tulemme esittämään hankkeelle siirtomäärärahaa vuodelta 2021 vuodelle 2022. Siirtomäärärahan määrää ei vielä pystytä arvioimaan, kun alueen suunnittelu on kesken ja osaa alueesta rakennetaan vuoden 2021 aikana suunnitelmien valmistuttua, ennustetta tarkennetaan tulevissa kuukausiraporteissa. Vuodelta 2021 jatkuvat Lepola IV ja Satukallion hankkeille tulee vielä tänä vuonna kustannuksia eikä niihin ole budjetissa varauduttu ja ylittävät jo viime vuonna, arvio näille yhteensä n. 0,46 M€. Juholankatu-Urheilukatu ja Yhteiskoulun alueen (JYK) kokonaisuus arvioidaan ylittävän 0,4 Me. Ylitys johtuu budjetoitua suuremmasta urakkahinnasta sekä haastavasta työkohteesta johtuvista lisätöistä. Em. ylittävät kohteet voitaneen kattaa muista hankkeista, mm. siirtämällä osittain Kaakkolan vesihuollon saneerausta tuleville vuosille. Vesitornin hanke on keskeytetty liian kalliista tarjouksista johtuen.

INVESTOINNIT YHTEENSÄ, KAUPUNKI JA JÄRVENPÄÄN VESI	MTA 2021 KV 24.5.2021	Toteuma 9/2021	Ylitys +/- Alitus -	Toteuma (%)	TPE 2021	Ylitys +/- Alitus -
Sisäiset tulot	3 740	902	2 838	24,1 %	3 125	-615
Ulkoiset tulot	7 279	5 411	1 868	74,3 %	8 459	1 180
Tulot yhteensä	11 019	6 313	4 706	57,3 %	11 584	565
Sisäiset menot	3 740	902	2 838	24,1 %	3 125	-615
Ulkoiset menot	61 108	24 166	36 941	39,5 %	59 065	-2 043
Menot yhteensä	64 848	25 068	39 779	38,7 %	62 190	-2 658
Netto	-53 829	-18 755	-35 074	34,8 %	-50 605	3 223

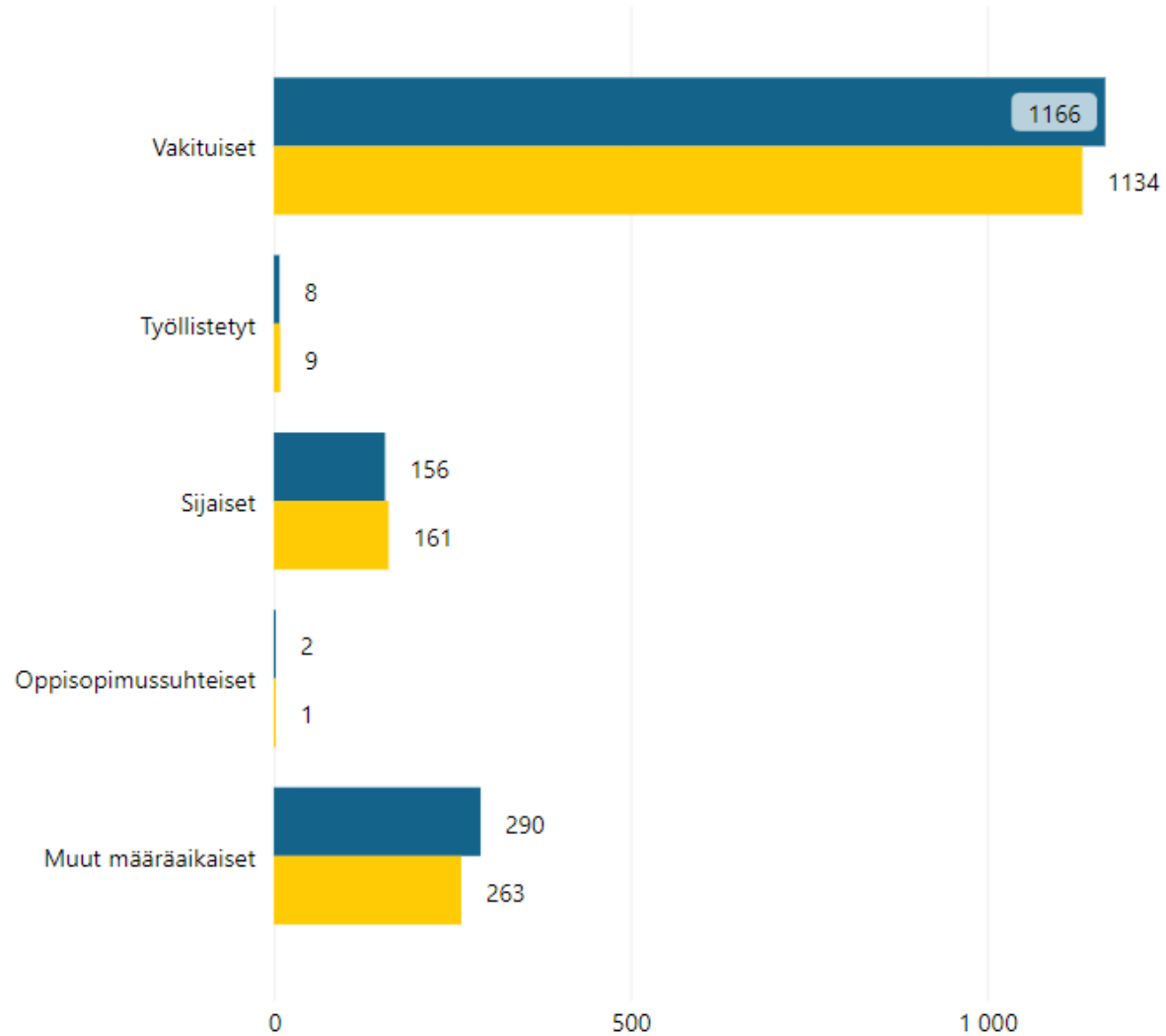
Rahoituslaskelma

RAHOITUSLASKELMA KAUPUNKI + JÄRVENPÄÄN VESI, 1000 €	TP 2020	MTA 2021 KV 24.5.2021	TPE 2021
Tulorahoitus			
Vuosikate	22 415	13 645	16 179
Satunnaiset erät	0	0	0
Tulorahoituksen korjauserät	-9 781	-4 413	-8 011
Investoinnit			
Käyttöomaisuusinvestoinnit	-41 615	-64 848	-62 190
Rahoitusosuudet inv.menoihin	3 916	3 740	3 449
Käyttöomaisuuden myyntitulot	11 377	11 692	15 996
Varsinainen toiminta ja investoinnit yht.	-13 687	-40 184	-34 576
Antolainauksen muutokset			
Antolainasaamisten lisäykset			
Antolainasaamisten vähennykset			
Lainakannan muutokset			
Pitkäaikaisten lainojen lisäys	50 000		
Pitkäaikaisten lainojen vähennys	0		
Lyhytaikaisten lainojen muutos	-12 277	38 344	15 987
Lainakannan muutokset	37 723	38 344	15 987
Oman pääoman muutokset			
Muut maksuvalmiuden muutokset	-5 910	0	0
Rahoitustoiminta yht.	31 813	38 344	15 987
Kassavarojen muutos	18 126	-1 840	-18 589
Kassavarat 31.12.	20 589	18 750	2 000
Asukasluvu 31.12.	44 455	45 447	45 447
Nettolainanotto	37 723	38 344	15 987
Lainakanta 31.12. *	229 575	267 920	245 562
Lainat €/asukas *	5 164	5 895	5 403
Investointien tulorahoitus %	59,5	22,3	27,5

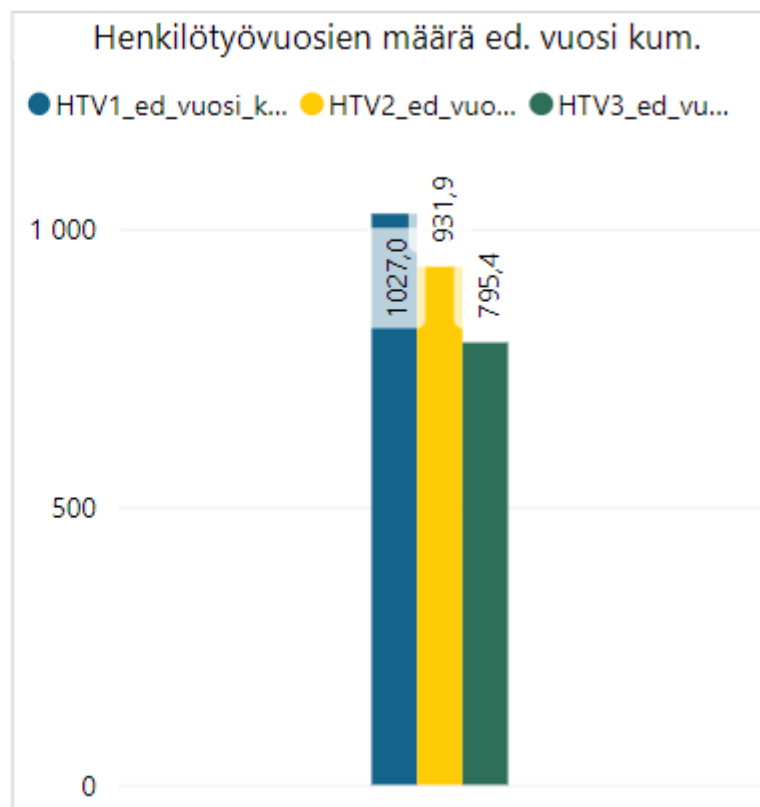
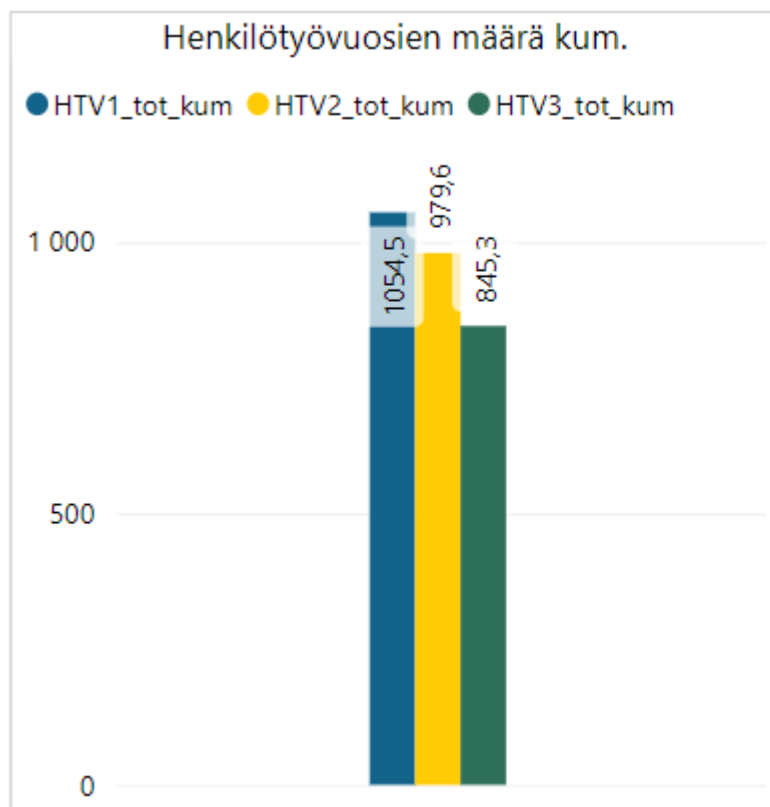
HR kuukausiraportti 9/2021

Henkilöstön määrä palvelussuhdetyypeittäin

● Lkm_toteuma ● Lkm_edellinen vuosi



Henkilötyövuodet

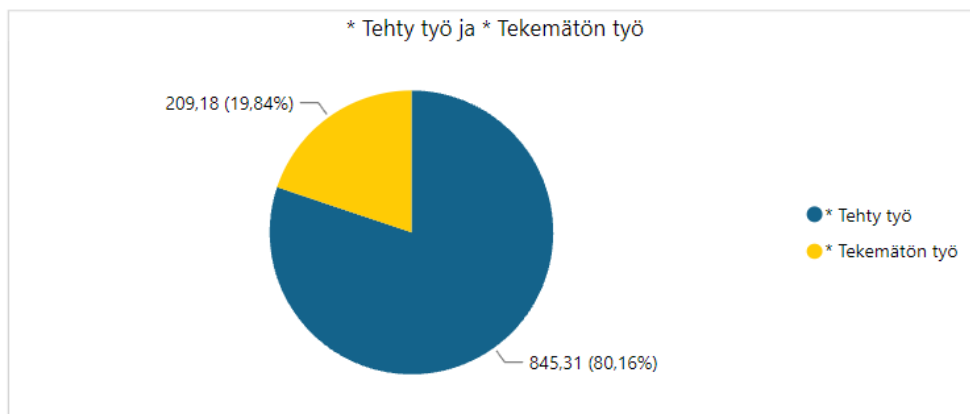


HTV1 = palveluksessaolopäivien lukumäärä kalenteripäivinä / 365 * (osa-aikaprosentti/100)

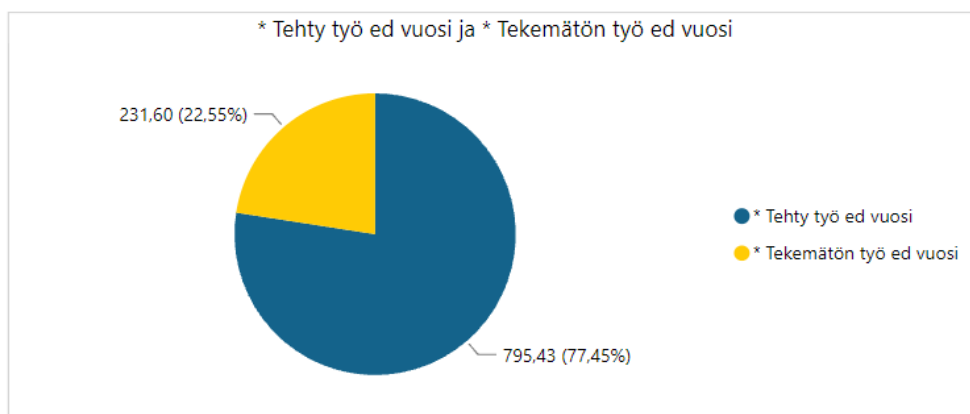
HTV2 = palkallisten palveluksessaolopäivien lukumäärä kalenteripäivinä / 365 * (osa-aikaprosentti/100)

HTV3 = palveluksessaolopäivien (vähennetty kaikki poissaolot) lkm kalenteripäivinä / 365 * (osa-aika-%/100)

Tehty työaika



80,16	77,45
* Tehty työ %	* Tehty työ % ed vuosi



Poissaolosyytaso 1	* Poissaolojen %-osuus tekemättömästä työstä	* Poissaolojen osuus tekemättömästä työstä %-osuus ed vuosi
Lomat	6.46%	7.46%
Muut	4.97%	6.09%
Perhevapaat	3.68%	3.53%
Sairaus	2.70%	3.39%
Opintovapaa	1.40%	1.37%
Kuntoutustuki	0.31%	0.28%
Vuorotteluvapaa	0.07%	0.21%
Koulutus	0.10%	0.17%
Työtapaturma	0.14%	0.05%
Kuntoutus	0.01%	0.01%
Tuntematon		
Yhteensä	19.84%	22.55%

Tehty työ = $\frac{HTV3}{HTV1} = \frac{(\text{palveluksessaolopäivät} - \text{poissaolopäivät})}{\text{palveluksessaolopäivät}}$

Taulukon muutoksen yksikkö on %-yksikköä (esim. tehdyn työn muutos 80,4% - 79,0% = 1,4%)

Opetushenkilöstön osalta koulutyön kesäkeskeytys tai muut opetustyön keskeytykset eivät ole poissaoloja.

Sairauspoissaolot palvelualueittain

Poissaolosyytaso 1	Kalenteripv_kum	Kalenteripv_ed vuosi_kum	Kalenteripv_kum_vs_ ed vuosi_kum (pv)
Sairaus	12118	14551	-2433
1864 OPEKAS	10460	12354	-1894
1865 Hyvinvointi	944	1216	-272
1862 KAUIKE	439	404	35
1868 JÄRVENPÄÄN VESI	80	302	-222
1861 KONPA	195	275	-80
Yhteensä	12118	14551	-2433

*Konpa sisältää myös tilaomistuksen

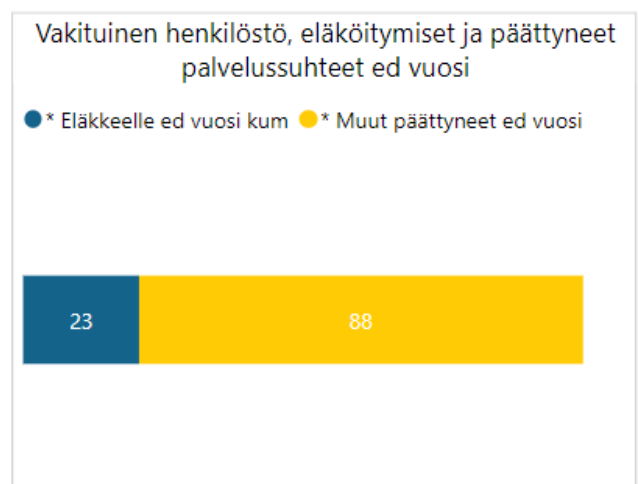
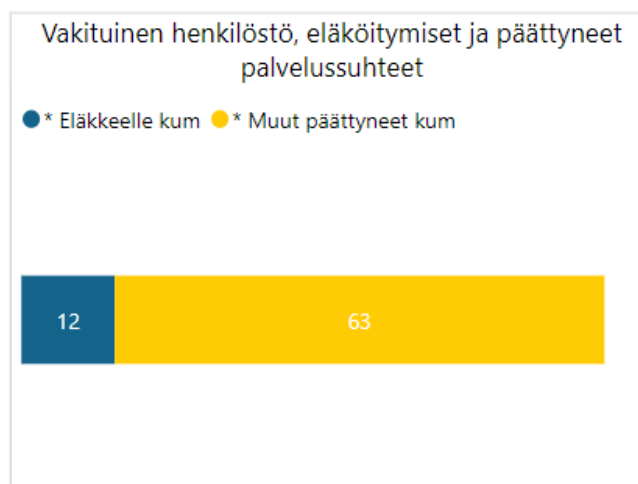
Työtapaturmapoissaolot palvelualueittain

Poissaolosyytaso 1	Kalenteripv_kum	Kalenteripv_ed vuosi_kum	Kalenteripv_kum_vs_ ed vuosi_kum (pv)
Työtapaturma	649	213	436
1864 OPEKAS	640	201	439
1868 JÄRVENPÄÄN VESI		7	-7
1865 Hyvinvointi	9	5	4
Yhteensä	649	213	436

Koulutuspoissaolot palvelualueittain

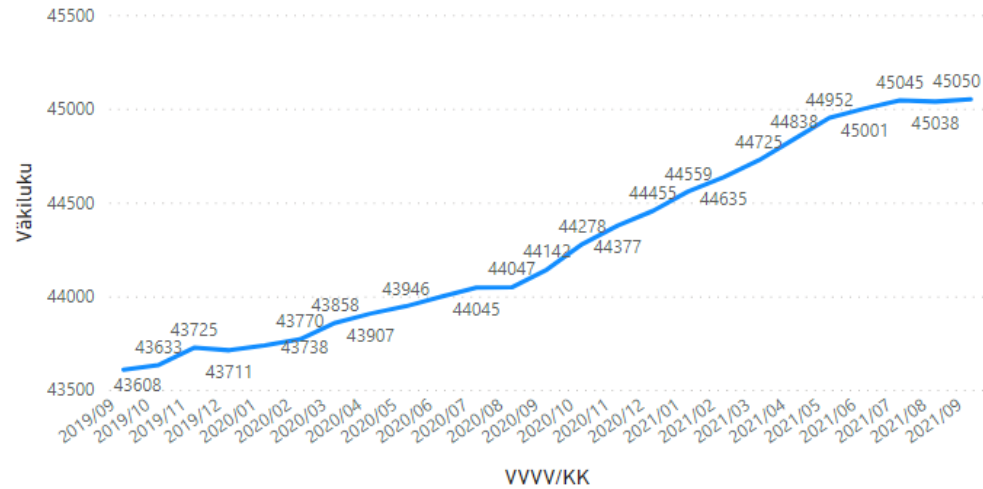
Poissaolosyytaso 1	Kalenteripv_kum	Kalenteripv_ed vuosi_kum	Kalenteripv_kum_vs_ ed vuosi_kum (pv)
Koulutus	442	716	-274
1864 OPEKAS	275	537	-262
1865 Hyvinvointi	124	88	36
1861 KONPA	27	45	-18
1862 KAUIKE	16	34	-18
1868 JÄRVENPÄÄN VESI		12	-12
Yhteensä	442	716	-274

Vaihtuvuus ja eläköityminen

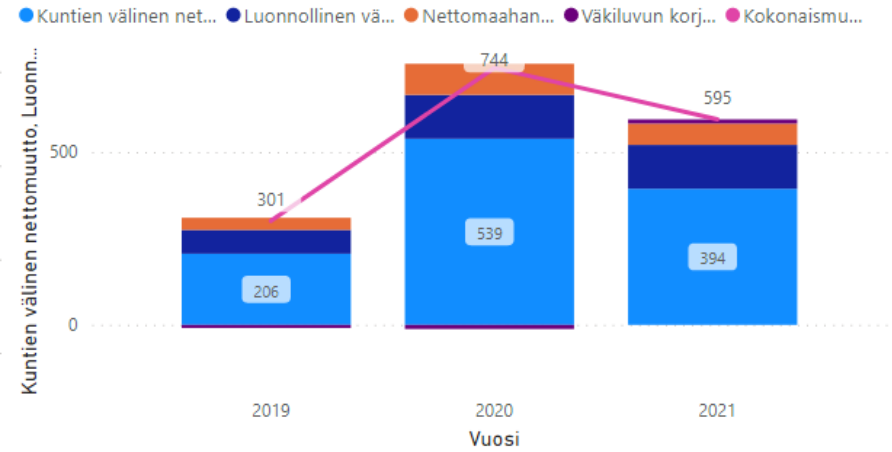


Väestö kuukausiraportti 9/2021

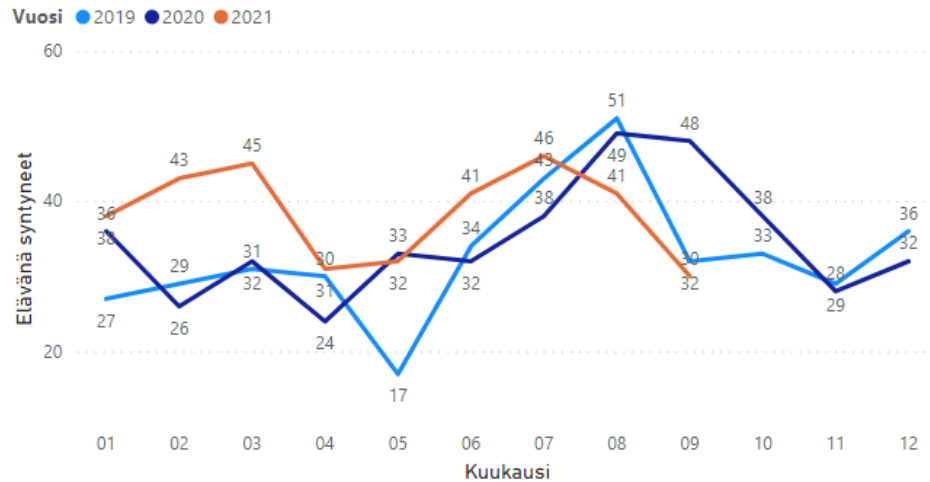
Väkiluku, tekijä VVVV/KK



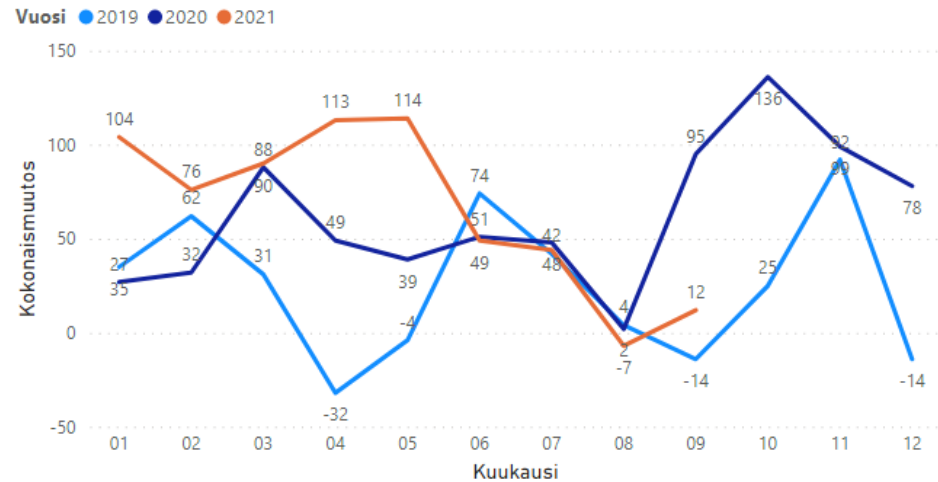
Kuntien välinen nettomuutto, Luonnollinen väestönlisäys, Nettomaahanmuutto, Väkiluvun korjaus ja Kokonaismuutos, tekijä Vuosi



Elävänä syntyneet, tekijä Kuukausi ja Vuosi



Kokonaismuutos, tekijä Kuukausi ja Vuosi



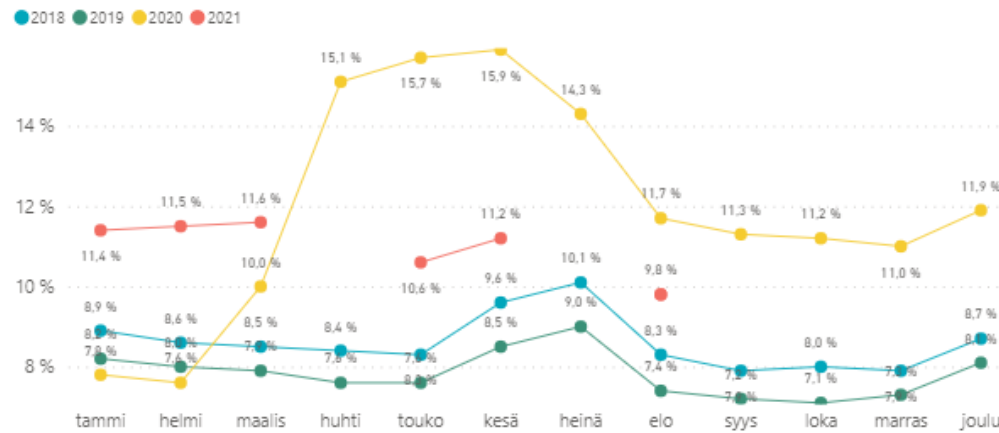
Työllisyys kuukausiraportti 9/2021

*Raportin tekohetkellä työllisyystilastoista uusien julkaisu elokuulta. Tietokannasta puuttuu 7/2021 ja 4/2021 luvut.

*4/2021 työttömyysaste 10,6 % ja 7/2021 työttömyysaste 11,5 %.

Yleiskatsaus

Työttömyysaste

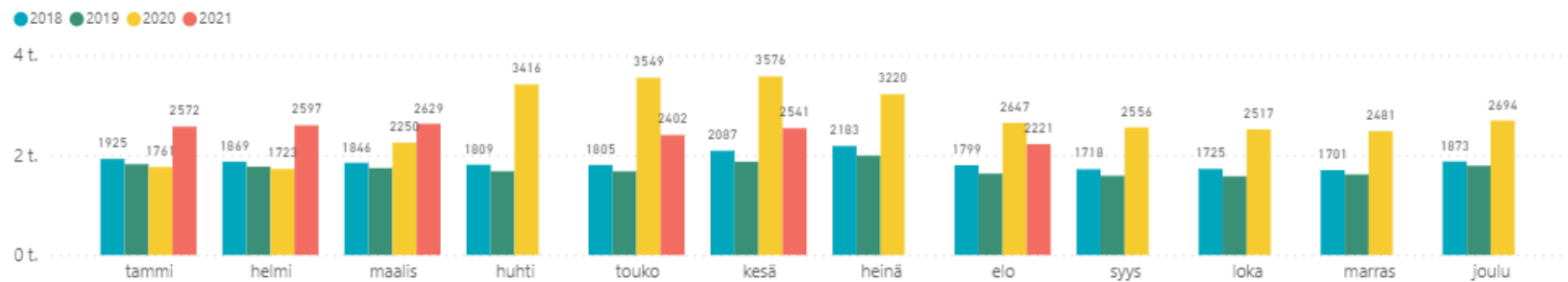


Elokuu 2021 työttömyysluvut

	Viimeisin	Edv.	Muutos
Työttömyysaste	9,8 %	11,7 %	-1,9 %
Työttömät	2221	2647	-426
Alle 25v. työttömät	283	379	-96
Pitkäaikaistyöttömät	928	697	231
Yli 50-v. työttömät	829	937	-108
Ulkomaalaiset työttömät	233	205	28
Avoimet työpaikat	416	315	101

(työttömyysasteen muutos %-yksikköinä)

Työttömien määrä



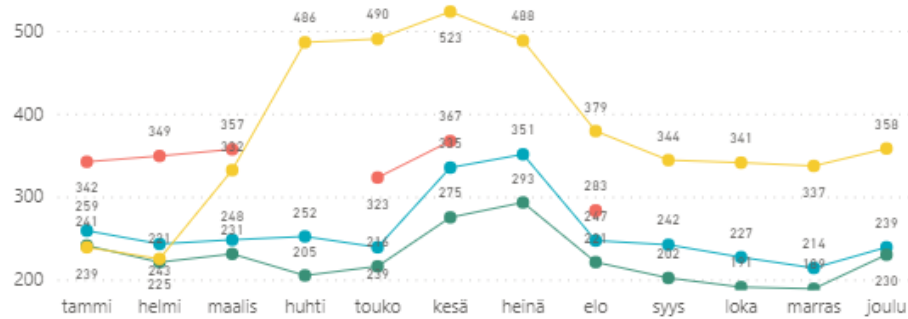
*Työttömien määrä 4/2021 2544 ja 7/2021 2617.

Työttömät ryhmittäin

Alle 25 v. työttömät 4/2021 348 ja 7/2021 365.

Alle 25 v. työttömät

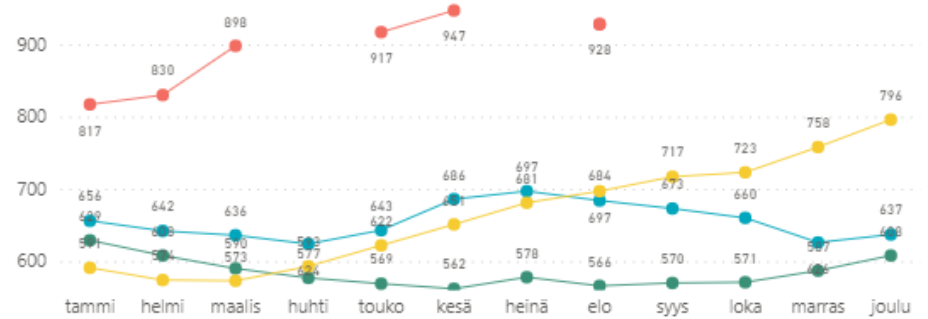
● 2018 ● 2019 ● 2020 ● 2021



Pitkäaikaistyöttömät 4/2021 938 ja 7/2021 933.

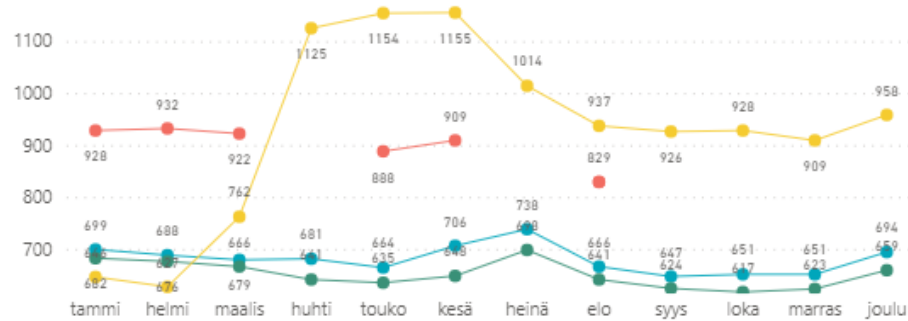
Pitkäaikaistyöttömät

● 2018 ● 2019 ● 2020 ● 2021



Yli 50 v. työttömät

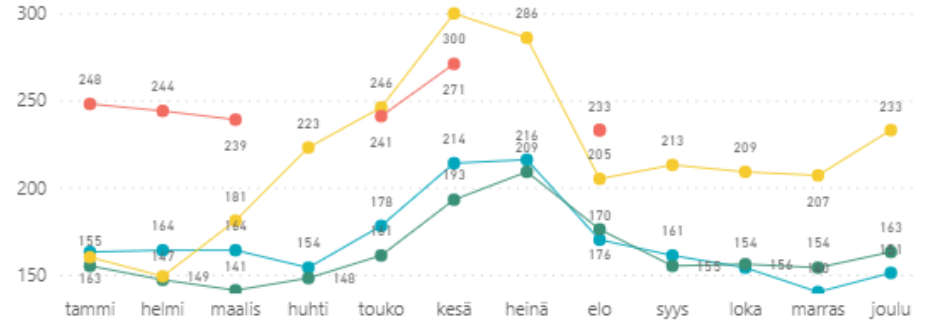
● 2018 ● 2019 ● 2020 ● 2021



Yli 50 v. työttömät 4/2021 907 ja 7/2021 915.

Ulkomaalaiset työttömät

● 2018 ● 2019 ● 2020 ● 2021



Ulkomaalaiset työttömät 4/2021 241 ja 7/2021 283.